







**STRONA TYTUŁOWA PROJEKTU ARCHITEKTONICZNO-BUDOWLANEGO**

<b>Nazwa zamierzenia budowlanego</b>	<b>PRZEBUDOWA I REMONT POMIESZCZENIA PRACOWNI KONSERWATORSKIEJ W ZAMKU PIASTÓW ŚLĄSKICH W BRZEGU</b>
<b>Adres inwestycji</b>	<b>49-300 BRZEG, PLAC ZAMKOWY 1, DZ. NR 85/1</b>
<b>Identyfikator działki ewidencyjnej:</b>	<b>49-300 BRZEG, DZ. NR 85/1 OBRĘB: CENTRUM JEDNOSTKA EWIDENCYJNA: BRZEG</b>
<b>Kategoria obiektu budowlanego:</b>	<b>KATEGORIA IX - BUDYNKI KULTURY, NAUKI I OŚWIATY</b>
<b>Inwestor:</b>	<b>MUZEUM PIASTÓW ŚLĄSKICH PLAC ZAMKOWY 1, 49-300 BRZEG</b>
<b>Jednostka projektowa:</b>	<b>ŁUKASZ CHRUSZCZEWSKI PRACOWNIA PROJEKTOWA 49-300 Brzeg ul. Reja 23 LU1, T:501 32 52 19</b>

**PROJEKTANCI**

Branża, funkcja	Projektant, nr uprawnień, specjalność	Podpis, data
ARCHITEKTURA: projektant	<b>Łukasz Chruszczewski</b> nr upr. 06/OPOKK/2006 <i>Upr. do pełnienia samodzielnej funkcji technicznej w specjalności architektonicznej bez ograniczeń</i>	 10.03.2023 r.
ARCHITEKTURA: sprawdzający	<b>Robert Wójciak</b> nr upr. 329/01/DUW <i>Upr. do pełnienia samodzielnej funkcji technicznej w specjalności architektonicznej bez ograniczeń</i>	 10.03.2023 r.
KONSTRUKCJA: opracował	<b>Barbara Wojciechowska</b> nr upr. 257/92/Op <i>Upr. do pełnienia samodzielnej funkcji technicznej w specjalności konstrukcyjno - budowlanej bez ograniczeń</i>	 10.03.2023 r.
KONSTRUKCJA: sprawdzający	<b>Agata Brzozowicz</b> nr upr. OPL/BO/1331/01 <i>Upr. do pełnienia samodzielnej funkcji technicznej w specjalności konstrukcyjno - budowlanej bez ograniczeń</i>	 10.03.2023 r.
INSTALACJE ELEKTRYCZNE opracował	<b>Tomasz Roj</b> nr upr. OPL/0632/PWOE/10 <i>Upr. do pełnienia samodzielnej funkcji technicznej w specjalności instalacji w zakresie sieci, instalacji i urządzeń elektrycznych i elektroenergetycznych bez ograniczeń</i>	 10.03.2023 r.
INSTALACJE ELEKTRYCZNE sprawdzający	<b>Tomasz Marceluk</b> nr upr. DOŚ/0191/PWBE/18 <i>Upr. do pełnienia samodzielnej funkcji technicznej w specjalności instalacji w zakresie sieci, instalacji i urządzeń elektrycznych i elektroenergetycznych bez ograniczeń</i>	 10.03.2023 r.

Starostwo Powiatowe w Brzegu  
Wydział Budownictwa

Załącznik nr ..... do decyzji

znak B 6740.1.23-2023.AB

z dnia 12-07-23r.

## SPIS TREŚCI PROJEKTU ARCHITEKTONICZNO-BUDOWLANEGO

1. RODZAJ I KATEGORIA OBIEKTU BUDOWLANEGO BĘDĄCEGO PRZEDMIOTEM ZAMIERZENIA BUDOWLANEGO.....	5
2. ZAMIERZONY SPOSÓB UŻYTKOWANIA ORAZ PROGRAM UŻYTKOWY OBIEKTU BUDOWLANEGO.....	5
3. UKŁAD PRZESTRZENNY ORAZ FORMA ARCHITEKTONICZNA OBIEKTU BUDOWLANEGO, W TYM JEGO WYGLĄD ZEWNĘTRZNY, UWZGLĘDNIAJĄC CHARAKTERYSTYCZNE WYROBY WYKOŃCZENIOWE I KOLORYSTYKĘ ELEWACJI, A TAKŻE SPOSÓB JEGO DOSTOSOWANIA DO WARUNKÓW WYNIKAJĄCYCH Z WYMAGANYCH PRZEPISAMI SZCZEGÓLNYMI POZWOLEŃ, UZGODNIEŃ LUB OPINII INNYCH ORGANÓW, O KTÓRYCH MOWA W ART. 32 UST. 1 PKT 2 USTAWY, LUB USTALEŃ MIEJSCOWEGO PLANU ZAGOSPODAROWANIA PRZESTRZENNEGO, A W PRZYPADKU JEGO BRAKU – Z DECYZJI O WARUNKACH ZABUDOWY I ZAGOSPODAROWANIA TERENU ALBO UCHWAŁY O USTALENIU LOKALIZACJI INWESTYCJI MIESZKANIOWEJ LUB INWESTYCJI TOWARZYSZĄCYCH.....	5
4. CHARAKTERYSTYCZNE PARAMETRY OBIEKTU BUDOWLANEGO.....	7
5. OPINIA GEOTECHNICZNA.....	8
6. LICZBA LOKALI MIESZKALNYCH I UŻYTKOWYCH.....	8
7. W PRZYPADKU ZAMIERZENIA BUDOWLANEGO DOTYCZĄCEGO BUDYNKU MIESZKALNEGO WIELORODZINNEGO – LICZBA LOKALI MIESZKALNYCH DOSTĘPNYCH DLA OSÓB NIEPEŁNOSPRAWNYCH, O KTÓRYCH MOWA W ART. 1 KONWENCJI O PRAWACH OSÓB NIEPEŁNOSPRAWNYCH, SPORZĄDZONEJ W NOWYM JORKU DNIA 13 GRUDNIA 2006 R. (DZ. U. Z 2012 R. POZ. 1169 ORAZ Z 2018 R. POZ. 1217), W TYM OSÓB STARSZYCH.....	8
8. OPIS ZAPEWNIENIA NIEZBĘDNYCH WARUNKÓW DO KORZYSTANIA Z OBIEKTÓW UŻYTECZNOŚCI PUBLICZNEJ I MIESZKANIOWEGO BUDOWNICTWA WIELORODZINNEGO PRZEZ OSOBY NIEPEŁNOSPRAWNE, O KTÓRYCH MOWA W ART. 1 KONWENCJI O PRAWACH OSÓB NIEPEŁNOSPRAWNYCH, SPORZĄDZONEJ W NOWYM JORKU DNIA 13 GRUDNIA 2006 R., W TYM OSOBY STARSZE.....	8
9. PARAMETRY TECHNICZNE OBIEKTU BUDOWLANEGO CHARAKTERYZUJĄCE WPŁYW OBIEKTU BUDOWLANEGO NA ŚRODOWISKO I JEGO WYKORZYSTANIE ORAZ NA ZDROWIE LUDZI I OBIEKTY SĄSIEDNIE POD WZGLĘDEM.....	9

10. ANALIZA TECHNICZNYCH, ŚRODOWISKOWYCH I EKONOMICZNYCH MOŻLIWOŚCI REALIZACJI WYSOCE WYDAJNYCH SYSTEMÓW ALTERNATYWNYCH ZAOPATRZENIA W ENERGIĘ I CIEPŁO, W TYM ZDE-CENTRALIZOWANYCH SYSTEMÓW DOSTAWY ENERGII OPARTYCH NA ENERGII ZE ŹRÓDEŁ ODNAWIALNYCH, KOGENERACJĘ, OGRZEWANIE LUB CHŁODZENIE LOKALNE LUB BLOKOWE, W SZCZEGÓLNOŚCI GDY OPIERA SIĘ CAŁKOWICIE LUB CZĘŚCIOWO NA ENERGII Z ODNAWIALNYCH ŹRÓDEŁ ENERGII, O KTÓRYCH MOWA W ART. 2 PKT 22 USTAWY Z DNIA 20 LUTEGO 2015 R. O ODNAWIALNYCH ŹRÓDŁACH ENERGII (DZ. U. Z 2020 R. POZ. 261, 284, 568, 695, 1086 I 1503), ORAZ POMPY CIEPŁA, OKREŚLAJĄCA:.....	10
11. W STOSUNKU DO BUDYNKU – ANALIZĘ TECHNICZNYCH I EKONOMICZNYCH MOŻLIWOŚCI WYKORZYSTANIA URZĄDZEŃ, KTÓRE AUTOMATYCZNIE REGULUJĄ TEMPERATURĘ ODDZIELNIE W POSZCZEGÓLNYCH POMIESZCZENIACH LUB W WYZNACZONEJ STREFIE OGRZEWANEJ, ZGODNIE Z § 135 UST. 7-10 I § 147 UST. 5-7 ROZPORZĄDZENIA MINISTRA INFRASTRUKTURY Z DNIA 12 KWIETNIA 2002 R. W SPRAWIE WARUNKÓW TECHNICZNYCH, JAKIM POWINNY ODPOWIADAĆ BUDYNKI I ICH USYTUOWANIE (DZ. U. Z 2019 R. POZ. 1065 ORAZ Z 2020 R. POZ. 1608), .....	10
12. INFORMACJE O ZASADNICZYCH ELEMENTACH WYPOSAŻENIA BUDOWLANO-INSTALACYJNEGO, ZAPEWNIAJĄCYCH UŻYTKOWANIE OBIEKTU BUDOWLANEGO ZGODNIE Z PRZEZNACZENIEM, .....	11
13. DANE DOTYCZĄCE WARUNKÓW OCHRONY PRZECIWPOŻAROWEJ, STOSOWNIE DO ZAKRESU PROJEKTU .....	11
14. UWAGI KOŃCOWE .....	16

Nr strony

<b>SPIS RYSUNKÓW</b>		
1. INWENTARYZACJA POM. „PRACOWNI”	I1	INW 18
2. ORIENTACJA	A1	PAB 19
3. 2 PIĘTRO - RZUT PRACOWNI	A2	PAB 20
4. PRZEKRÓJ A-A	A3	PAB 21
5. RZUT 2 PIĘTRA	A4	PAB 22
<b>SPIS ZAŁĄCZNIKÓW</b>		
1. Kopia decyzji o nadaniu projektantowi uprawnień budowlanych potwierdzona za zgodność z oryginałem przez sporządzającego projekt		PAB Z1 1
2. Kopia zaświadczenia o przynależności do właściwej izby samorządu zawodowego		PAB Z2 1
3. Oświadczenie projektantów o sporządzeniu projektu zgodnie z obowiązującymi przepisami i zasadami wiedzy technicznej.		PAB Z3 1

## **CZĘŚĆ OPISOWA PROJEKTU ARCHITEKTONICZNO-BUDOWLANEGO**

### **1. RODZAJ I KATEGORIA OBIEKTU BUDOWLANEGO BĘDĄCEGO PRZEDMIOTEM ZAMIERZENIA BUDOWLANEGO**

Przedmiotem inwestycji jest przebudowa i remont pomieszczenia pracowni konserwatorskiej zlokalizowanej na II piętrze budynku użyteczności publicznej - budynku Zamku Piastów Śląskich w Brzegu przy Placu Zamkowym 1, dz. nr. 85/1, jednostka ewidencyjna: Brzeg, obręb: Centrum stanowiącego siedzibę Muzeum Piastów Śląskich.

Budynek Zamku Piastów Śląskich w Brzegu podlega ścisłej ochronie konserwatorskiej,

został wpisany do rejestru zabytków nieruchomości województwa opolskiego w dniu 15.11.1958 r. pod nr 514/58 .

Kategoria IX - budynki kultury, nauki i oświaty

### **2. ZAMIERZONY SPOSÓB UŻYTKOWANIA ORAZ PROGRAM UŻYTKOWY OBIEKTU BUDOWLANEGO**

Przedmiotem opracowania jest projekt budowlany przebudowy i remont pomieszczenia pracowni konserwatorskiej na pomieszczenia: biurowe i gospodarcze. W projektowanym pomieszczeniu biurowym stosunek powierzchni okien, liczonej w świetle ościeżnic, do powierzchni podłogi powinien wynosić nie mniej niż 1:8.

W ramach zamierzenia budowlanego przewidziany jest następujący zakres robót :

- demontaż istniejących płytek PVC, uzupełnienie ubytków i spękań posadzki, położenie nowej wykładziny PVC.
- postawienie ściany GK dzielącej pracownię na biuro i pomieszczenie gospodarcze
- wbudowanie w projektowaną ścianę instalacji elektrycznej
- wykucie w istniejącej ścianie otworu drzwiowego oraz osadzenie nowych drzwi
- remont tynków ścian i sufitów
- malowanie ścian i sufitów

### **3. UKŁAD PRZESTRZENNY ORAZ FORMA ARCHITEKTONICZNA OBIEKTU BUDOWLANEGO, W TYM JEGO WYGLĄD ZEWNĘTRZNY, UWZGLĘDNIAJĄC CHARAKTERYSTYCZNE WYROBY WYKOŃCZENIOWE I KOLORYSTYKĘ ELEWACJI, A TAKŻE SPOSÓB JEGO DOSTOSOWANIA DO WARUNKÓW WYNIKAJĄCYCH Z WYMAGANYCH PRZEPISAMI SZCZEGÓLNYMI POZWOLEŃ, UZGODNIEŃ LUB OPINII INNYCH ORGANÓW, O KTÓRYCH MOWA W ART. 32 UST. 1 PKT 2 USTAWY, LUB USTALEŃ MIEJSCOWEGO PLANU ZAGOSPODAROWANIA PRZESTRZENNEGO, A W PRZYPADKU JEGO BRAKU – Z DECYZJI O WARUNKACH ZABUDOWY I ZAGOSPODAROWANIA TERENU ALBO UCHWAŁY O USTALENIU LOKALIZACJI INWESTYCJI MIESZKANIOWEJ LUB INWESTYCJI TOWARZYSZĄCYCH**

Obiektem budowlanym stanowiącym przedmiot opracowania jest pomieszczenie pracowni konserwatorskiej. Pomieszczenie stanowiące przedmiot opracowania zlokalizowane jest na II-gim piętrze budynku bramnego stanowiącego fragment skrzydła południowego budynku Zamku. Budynek Zamku Piastów Śląskich w Brzegu usytuowany jest w centralnej części miasta, na działce o numerze nr 85/1 AM4, obręb Centrum.

Jest to budynek o nieregularnym rzucie, zbliżonym do litery U - skrzydła zamku okalają z trzech stron dziedzińce zamkowy. W dokumentacji Inwestora poszczególne skrzydła budynku noszą nazwę: wschodnie (wg orientacji na mapie północno-wschodnie), południowe (wg orientacji na mapie południowo-wschodnie), zachodnie (wg orientacji na mapie południowo-zachodnie). Od strony dziedzińca budynek posiada krużganki. Do skrzydła wschodniego przylega wieża wschodnia mieszcząca klatkę schodową i szyb windy, do skrzydła zachodniego przylega wieża zachodnia mieszcząca również klatkę schodową i szyb windy oraz Wieża Lwów – zlokalizowana w obrysie tego skrzydła, w części południowej budynku.

Do narożnika południowego zespołu budynków zamku przylega kaplica zamkowa – stanowi ona odrębną nieruchomość. Skrzydła wschodnie i południowe posiadają trzy kondygnacje, skrzydło zachodnie jest pięciokondygnacyjne. Cały budynek jest podpiwniczony a nad najwyższymi kondygnacjami użytkowymi budynku znajduje się poddasze nieużytkowe.

Elementy wykończeniowe obiektu zamkowego:

- a. Konstrukcja ścian budynku zamkowego z cegły i kamienia – grubość murów: od 5,4 m w piwnicach, a na wysokości 3 kondygnacji – 0,8 – 1,2m
- b. Stropy budynku wykonane z materiałów trwałych (stropy Kleina) za wyjątkiem pomieszczeń piwnicznych i parterowych skrzydła południowego i wschodniego oraz sieni przejazdowej bramy głównej i krużganków zamkowych, które posiadają zabytkowe bądź współcześnie wykonane sklepienia kolebkowe z cegły a na parterze uzupełnione o dekoracje sztukatorskie
- c. Podłogi:
  - w piwnicach zamkowych ceramiczne i betonowe
  - w skrzydle zachodnim (magazynowo - biurowym) oraz pomieszczeniach administracyjnych i pracowniach I i II piętra skrzydła południowego, podłogi z paneli drewnianych i płytek PCV ułożone bezpośrednio na betonie
  - w salach ekspozycyjnych: na parterze – z płytek kamiennych, a na pozostałych kondygnacjach – drewniany parkiet na drewnianych podłogach ułożonych na betonie (podłoga wentylowana)
- d. Dach o konstrukcji drewnianej, kryty dachówką karpiówką; pomieszczenia strychowe mają oświetlenie elektryczne. Na poddaszu w grudniu 2019r. zainstalowano system sygnalizacji pożaru
- e. Komunikację zapewniają kamienne oraz żelbetowe schody oraz dźwigi towarowe – osobowe zlokalizowane w wieżach wschodniej i zachodniej.
- f. Rynny i rury spustowe odprowadzające wody opadowe z połaci dachowych do miejskiej kanalizacji deszczowej

Projektowana przebudowa i remont nie kolidują z uchwałą nr VII/85/19 Rady Miejskiej w Brzegu z dnia 28.03.2019 w sprawie uchwalenia miejscowego planu zagospodarowania przestrzennego miasta Brzeg.

**Uwaga:**

Obszar objęty opracowaniem obejmuje działkę 85/1. Teren objęty opracowaniem znajduje się w zasięgu strefy funkcjonalnej wg miejscowego planu zagospodarowania przestrzennego miasta Brzeg (uchwała nr VII/85/19 z dnia 28.03.2019) oznaczonej jako: C5.UK. teren zabudowy usług kultury

Warunki określone w miejscowym planie zagospodarowania przestrzennego dla terenu oznaczonego w planie miejscowym jako <b>C5.UK.</b>	Spełnienie warunku
Rozdział 3 § 74. 1 1. Dla terenu oznaczonego na rysunku planu C5.UK ustala się przeznaczenie pod zabudowę usług kultury	warunek spełniono – funkcja obiektu nie uległa zmianie

Projektowana przebudowa i remont nie kolidują z pozwoleniem Opolskiego Wojewódzkiego Konserwatora Zabytków nr 452/N/2023 z dnia 29.05.2023 r.

Pozwolenie obejmuje:

prowadzenie robót budowlanych w pomieszczeniu pracowni konserwatorskiej Zamku Piastów Śląskich w Brzegu znajdującej się na drugim piętrze, w zakresie:

1. podziału pomieszczenia na biuro i pomieszczenie porządkowe.  
Istniejące pomieszczenie o pow. 43,31m<sup>2</sup> zostanie podzielone na dwa mniejsze (biuro o pow. 21,96m<sup>2</sup> i pom. gospodarcze 20,41m<sup>2</sup>)
2. wykonanie nowego otworu drzwiowego we współczesnej ścianie o wymiarach 90/200m,
3. wymiana posadzki z płytek PCV na wykładzinę PCV,
4. malowanie ścian i sufitów oraz wewnętrznych krat,
5. remont istniejącej instalacji elektrycznej oraz wykonanie nowej instalacji elektrycznej i teletechnicznej w projektowanych pomieszczeniach
6. wymiana drzwi na galerię,

#### 4. CHARAKTERYSTYCZNE PARAMETRY OBIEKTU BUDOWLANEGO

Powierzchnie dla wszystkich kondygnacji w budynku istniejącym zestawiono w tabeli:

Nazwa	Wartości przed przebudową	Wartości po przebudowie
Powierzchnia użytkowa wewnątrz	4937 m <sup>2</sup>	4936,3 m <sup>2</sup>
Powierzchnia zabudowy	2345 m <sup>2</sup>	2345 m <sup>2</sup>
Powierzchnia dziedzińca zamkowego	1327 m <sup>2</sup>	1327 m <sup>2</sup>
Kubatura obiektu zamkowego ogółem	47587 m <sup>3</sup>	47587 m <sup>3</sup>
Wysokość skrzydła wschodniego	20,10 m	20,10 m
Wysokość skrzydła południowego	18,10 m	18,10 m
Wysokość skrzydła zachodniego	18,60 m	18,60 m
Wysokość Wieży Lwów	25,60 m	25,60 m
Wysokość wież bocznych	24,00 m	24,00 m
Ilość kondygnacji podziemnych	1	1
Ilość kondygnacji nadziemnych	3	3

#### 4.1. Zestawienie powierzchni użytkowych

Powierzchnia użytkowa pomieszczenia przed podziałem wynosiła 43,31m<sup>2</sup>

Powierzchnia projektowanej ściany działowej wynosi 0,7m<sup>2</sup>

<b>ZESTAWIENIE POWIERZCHNI</b>		
Nr strefy	Nazwa strefy	Powierzchnia [m <sup>2</sup> ]
2/1	Biuro	21,96
2/2	Pomieszczenie gospodarcze	20,41
<b>SUMA:</b>		<b>42,61</b>

#### **5. OPINIA GEOTECHNICZNA**

Z uwagi na charakter prac i zakres projektu, nie jest wymagana opinia geotechniczna

#### **6. LICZBA LOKALI MIESZKALNYCH I UŻYTKOWYCH**

Nie dotyczy

#### **7. W PRZYPADKU ZAMIERZENIA BUDOWLANEGO DOTYCZĄCEGO BUDYNKU MIESZKALNEGO WIELORODZINNEGO – LICZBA LOKALI MIESZKALNYCH DOSTĘPNYCH DLA OSÓB NIEPEŁNOSPRAWNYCH, O KTÓRYCH MOWA W ART. 1 KONWENCJI O PRAWACH OSÓB NIEPEŁNOSPRAWNYCH, SPORZĄDZONEJ W NOWYM JORKU DNIA 13 GRUDNIA 2006 R. (DZ. U. Z 2012 R. POZ. 1169 ORAZ Z 2018 R. POZ. 1217), W TYM OSÓB STARSZYCH**

Nie dotyczy

#### **8. OPIS ZAPEWNIENIA NIEZBĘDNYCH WARUNKÓW DO KORZYSTANIA Z OBIEKTÓW UŻYTECZNOŚCI PUBLICZNEJ I MIESZKANIOWEGO BUDOWNICTWA WIELORODZINNEGO PRZEZ OSOBY NIEPEŁNOSPRAWNE, O KTÓRYCH MOWA W ART. 1 KONWENCJI O PRAWACH OSÓB NIEPEŁNOSPRAWNYCH, SPORZĄDZONEJ W NOWYM JORKU DNIA 13 GRUDNIA 2006 R., W TYM OSOBY STARSZE**

Nie dotyczy – projektowana przebudowa i remont nie wpływają na rozwiązania dotyczące zapewnienia niezbędnych warunków do korzystania z obiektów użyteczności publicznej istniejącego budynku.

W ramach zakresu opracowania zaprojektowano drzwi do projektowanych pomieszczeń bez progów (maksymalna wysokość progu 2cm);



## **9. PARAMETRY TECHNICZNE OBIEKTU BUDOWLANEGO CHARAKTERYZUJĄCE WPŁYW OBIEKTU BUDOWLANEGO NA ŚRODOWISKO I JEGO WYKORZYSTANIE ORAZ NA ZDROWIE LUDZI I OBIEKTY SĄSIEDNIE POD WZGLĘDEM**

### 9.1. Zapotrzebowania i jakości wody oraz ilości, jakości i sposobu odprowadzania ścieków oraz wód opadowych

#### 9.1.1. Zapotrzebowanie na wodę zimną

Nie dotyczy

#### 9.1.2. Odpływ ścieków sanitarnych

Nie dotyczy

#### 9.1.3. Bilans wód deszczowych

Nie dotyczy

### 9.2. Emisji zanieczyszczeń gazowych, w tym zapachów, pyłowych i płynnych, z podaniem ich rodzaju, ilości i zasięgu rozprzestrzeniania się:

Nie przewiduje się występowania zanieczyszczeń gazowych, w tym zapachów, pyłowych i płynnych.

### 9.3. Rodzaju i ilości wytwarzanych odpadów

Odpady stałe z budynków mieszkalnych gromadzone w szczelnym metalowym lub plastikowym pojemniku i okresowo wywożone przez służby higieny komunalnej na wysypisko. Pojemnik na odpady zlokalizowany w obudowanym zasieku z posadzką betonową oznaczony jest na planie zagospodarowania.

Rodzaje odpadów powstałe w trakcie budowy:

- gruz ceglany, kod 170102
- gleba i ziemia z wykopu, kod 170504,

Odpady te nie mają cech niebezpiecznych.

Odpady wytworzone w trakcie użytkowania budynku

- papier, tektura, kod 200101
- tworzywo sztuczne, kod 200139

Odpady ulegające biodegradacji, np. skoszona trawa kod 200201

Odpady komunalne po wytworzeniu zostaną przekazane upoważnionym odbiorcom i wywiezione na gminne składowisko śmieci.

### 9.4. Właściwości akustycznych oraz emisji drgań, a także promieniowania, w szczególności jonizującego, pola elektromagnetycznego i innych zakłóceń, z podaniem odpowiednich parametrów tych czynników i zasięgu ich

Nie dotyczy

### 9.5. Wpływu obiektu budowlanego na istniejący drzewostan, powierzchnię ziemi, w tym glebę, wody powierzchniowe i podziemne:

Nie dotyczy

**10. ANALIZA TECHNICZNYCH, ŚRODOWISKOWYCH I EKONOMICZNYCH  
MOŻLIWOŚCI REALIZACJI WYSOCE WYDAJNYCH SYSTEMÓW  
ALTERNATYWNYCH ZAOPATRZENIA W ENERGIĘ I CIEPŁO, W TYM ZDE-  
CENTRALIZOWANYCH SYSTEMÓW DOSTAWY ENERGII OPARTYCH NA  
ENERGII ZE ŹRÓDEŁ ODNAWIALNYCH, KOGENERACJĘ, OGRZEWANIE LUB  
CHŁODZENIE LOKALNE LUB BLOKOWE, W SZCZEGÓLNOŚCI GDY OPIERA  
SIĘ CAŁKOWICIE LUB CZĘŚCIOWO NA ENERGII Z ODNAWIALNYCH  
ŹRÓDEŁ ENERGII, O KTÓRYCH MOWA W ART. 2 PKT 22 USTAWY Z DNIA 20  
LUTEGO 2015 R. O ODNAWIALNYCH ŹRÓDŁACH ENERGII (DZ. U. Z 2020 R.  
POZ. 261, 284, 568, 695, 1086 I 1503), ORAZ POMPY CIEPŁA,  
OKREŚLAJĄCA:**

10.1. oszacowanie rocznego zapotrzebowania na energię użytkową do ogrzewania,  
wentylacji, przygotowania ciepłej wody użytkowej,

Nie dotyczy

10.2. dostępne nośniki energii

Nie dotyczy

10.3. wybór dwóch systemów zaopatrzenia w energię do analizy porównawczej;

Nie dotyczy

10.4. obliczenia optymalizacyjno-porównawcze dla wybranych systemów  
zaopatrzenia w energię,

Nie dotyczy

10.5. wyniki analizy porównawczej i wybór systemu zaopatrzenia w energię;

Nie dotyczy

**11. W STOSUNKU DO BUDYNKU – ANALIZĘ TECHNICZNYCH I  
EKONOMICZNYCH MOŻLIWOŚCI WYKORZYSTANIA URZĄDZEŃ, KTÓRE  
AUTOMATYCZNIE REGULUJĄ TEMPERATURĘ ODDZIELNIE W  
POSZCZEGÓLNYCH POMIESZCZENIACH LUB W WYZNACZONEJ STREFIE  
OGRZEWANEJ, ZGODNIE Z § 135 UST. 7-10 I § 147 UST. 5-7  
ROZPORZĄDZENIA MINISTRA INFRASTRUKTURY Z DNIA 12 KWIETNIA 2002  
R. W SPRAWIE WARUNKÓW TECHNICZNYCH, JAKIM POWINNY  
ODPOWIADAĆ BUDYNKI I ICH USYTUOWANIE (DZ. U. Z 2019 R. POZ. 1065  
ORAZ Z 2020 R. POZ. 1608),**

Nie dotyczy

## **12. INFORMACJE O ZASADNICZYCH ELEMENTACH WYPOSAŻENIA BUDOWLANO-INSTALACYJNEGO, ZAPEWNIAJĄCYCH UŻYTKOWANIE OBIEKTU BUDOWLANEGO ZGODNIE Z PRZEZNACZENIEM,**

Projektowana przebudowa i remont obejmą wykonanie instalacji elektrycznej, oświetleniowej i teletechnicznej w projektowanych pomieszczeniach

## **13. DANE DOTYCZĄCE WARUNKÓW OCHRONY PRZECIWPOŻAROWEJ, STOSOWNIE DO ZAKRESU PROJEKTU**

### **UWAGA:**

Przedmiotowa przebudowa pomieszczenia nie powoduje zmian w zakresie ochrony przeciwpożarowej budynku. Projekt nie wymaga uzgodnienia z rzeczoznawcą do spraw przeciwpożarowych z uwagi na brak zmian w zakresie ochrony przeciwpożarowej budynku. Nie zmieniono długości dojsć, dróg ewakuacyjnych.

Planowana inwestycja dotyczy przebudowy i remontu wybranych elementów budynku. Nie ma wpływu na funkcję budynku, nie zmienia obecnego charakteru obiektu, jego układu komunikacyjnego czy przeznaczenia funkcjonalnego pomieszczeń, nie zmienia zabezpieczeń przeciwpożarowych obiektu.

Nieobjęte zakresem opracowania elementy ochrony przeciwpożarowej wewnątrz budynku (ewakuacja, wymagania budowlane i instalacyjne) oraz zaopatrzenie w wodę do celów przeciwpożarowych i dojazd pożarowy – poza zakresem opracowania

Przedmiotem inwestycji jest przebudowa i remont pomieszczenia pracowni konserwatorskiej zlokalizowanej na II piętrze budynku użyteczności publicznej - budynku Zamku Piastów Śląskich w Brzegu przy Placu Zamkowym 1, dz. nr. 85/1, jednostka ewidencyjna: Brzeg, obręb: Centrum stanowiącego siedzibę Muzeum Piastów Śląskich.

Budynek Zamku Piastów Śląskich w Brzegu podlega ścisłej ochronie konserwatorskiej, został wpisany do rejestru zabytków nieruchomych województwa opolskiego w dniu 15.11.1958 r. pod nr 514/58.

Projektowana przebudowa nie wymaga uzgodnienia z rzeczoznawcą do spraw przeciwpożarowych pod względem ochrony p.poż.

Inwestor: Muzeum Piastów Śląskich, Plac Zamkowy 1, 49-300 Brzeg

Warunki określono zgodnie z § 4.1. rozporządzenia Ministra Spraw Wewnętrznych i Administracji z dnia 17 września 2021 r. w sprawie uzgadniania projektu zagospodarowania działki lub terenu, projektu architektoniczno-budowlanego, projektu technicznego oraz projektu urządzenia przeciwpożarowego pod względem zgodności z wymaganiami ochrony przeciwpożarowej (Dz. U. z dnia 17 września 2021r., poz. 1722)

Warunki ochrony przeciwpożarowej określono wg wymagań:

Rozporządzenia Ministra Infrastruktury z dnia 12 kwietnia 2002 r. w sprawie warunków technicznych, jakim powinny odpowiadać budynki i ich usytuowanie (Dz. U. nr 75, poz. 690 z późn. zm.)

Rozporządzenia Ministra Spraw Wewnętrznych i Administracji z dnia 7 czerwca 2010 r. w sprawie ochrony przeciwpożarowej budynków, innych obiektów budowlanych i terenów (Dz. U. NR 109, poz. 719).

Rozporządzenia Ministra Spraw Wewnętrznych i Administracji z dnia 24 lipca 2009 w sprawie przeciwpożarowego zaopatrzenia w wodę oraz dróg pożarowych (Dz. U. NR 124, poz. 1030).

Przedmiotem opracowania jest projekt budowlany przebudowy i remont pomieszczenia pracowni konserwatorskiej na pomieszczenia: biurowe i gospodarcze. W ramach zamierzenia budowlanego przewidziany jest następujący zakres robót:

- demontaż istniejących płytek PVC, uzupełnienie ubytków i spękań posadzki, położenie nowej wykładziny PVC
- postawienie ściany GK dzielącej pracownię na biuro i pomieszczenie gospodarcze
- wbudowanie w projektowaną ścianę instalacji elektrycznej
- wykucie w istniejącej ścianie otworu drzwiowego oraz osadzenie nowych drzwi
- remont tynków ścian i sufitów
- malowanie ścian i sufitów

### 13.1. Informacje o powierzchni, wysokości i liczbie kondygnacji

Powierzchnie dla wszystkich kondygnacji w budynku istniejącym zestawiono w tabeli:

Powierzchnia użytkowa wewnątrz	4937 m <sup>2</sup>
Powierzchnia zabudowy	2345 m <sup>2</sup>
Powierzchnia dziedzica zamkowego	1327 m <sup>2</sup>
Kubatura obiektu zamkowego ogółem	47587 m <sup>3</sup>
Wysokość skrzydła wschodniego	20,10 m
Wysokość skrzydła południowego	18,10 m
Wysokość skrzydła zachodniego	18,60 m
Wysokość Wieży Lwów	25,60 m
Wysokość wież bocznych	24,00 m
Ilość kondygnacji podziemnych	1
Ilość kondygnacji nadziemnych	3

#### 13.1.1. Zestawienie powierzchni użytkowych

ZESTAWIENIE POWIERZCHNI		
Nr strefy	Nazwa strefy	Powierzchnia [m <sup>2</sup> ]
2/1	Biuro	21,96
2/2	Pomieszczenie gospodarcze	20,41
<b>SUMA:</b>		<b>42,61</b>

### 13.2. Charakterystyka zagrożenia pożarowego, w tym informacje o parametrach pożarowych materiałów niebezpiecznych pożarowo oraz zagrożeniach wynikających z procesów technologicznych, a także w zależności od potrzeb -charakterystykę pożarów przyjętych do celów projektowych

W pomieszczeniach, które powstaną w wyniku przebudowy, nie przewiduje się składowania substancji palnych – niebezpiecznych pożarowo.

Za materiały niebezpieczne pożarowo – uznaje się zgodnie z przepisami następujące materiały:

- a) gazy palne,
- b) ciecze palne o temperaturze zapłonu poniżej 328,15 K (55°C),
- c) materiały wytwarzające w zetknięciu z wodą gazy palne,
- d) materiały zapalające się samorzutnie na powietrzu,
- e) materiały wybuchowe i pirotechniczne,
- f) materiały ulegające samorzutnemu rozkładowi lub polimeryzacji,
- g) materiały mające skłonności do samozapalenia,
- h) materiały inne niż w/w jeśli sposób ich składowania, przetwarzania lub innego wykorzystania może spowodować powstanie pożaru;

W projektowanych pomieszczeniach nie dopuszcza się prowadzenia działalności, która mogłaby prowadzić do powstania stref zagrożonych wybuchem.

### 13.3. Informacja o klasyfikacji pożarowej z uwagi na przeznaczenie i sposób użytkowania

Projektowana przebudowa ma miejsce w budynku, który ze względu na jego funkcje zaliczony jest do następujących kategorii zagrożenia pożarowego:

- ZL III – budynek użyteczności publicznej

Wysokość skrzydeł budynku wynosi od 18.00 m do 20.10 m (średniowysoki - „SW”), wysokość wieży bocznych 24 m (średniowysokie SW), wieży Lwów 25,60 m (wysoki - „W”), 3 lub 4 kondygnacje nadziemne oraz podpiwniczenie. Projektowana przebudowa ma miejsce w skrzydle południowym (SW).

Dla budynku średniowysokiego, zaliczonego do kategorii zagrożenia ludzi ZL III, wymagane są następujące klasy odporności pożarowej budynku zgodnie z § 212 ust. 2 „warunków technicznych”:

ZL III: klasa odporności pożarowej B

Dla istniejącego budynku obowiązuje klasa odporności pożarowej „B”.

### 13.4. Informacja o kategorii zagrożenia ludzi oraz przewidywalnej ilości osób na każdej kondygnacji, a także w pomieszczeniach, których drzwi ewakuacyjne powinny otwierać się na zewnątrz pomieszczeń

Budynek istniejący zalicza się do kategorii zagrożenia ludzi ZL III.

Przebudowa ma miejsce w istniejącej strefie pożarowej zaliczonej do strefy zagrożenia ludzi ZL III.

Projektowana przebudowa nie wpływa na przewidywalną ilość osób na kondygnacji. Przewiduje się pracę 3 osób w pomieszczeniu biurowym.

### 13.5. Informacje o podziale na strefy pożarowe

W ramach przebudowy nie wydziela się nowych stref pożarowych, nie ulega zmianie wielkość istniejącej strefy pożarowej

### 13.6. Maksymalna gęstość obciążenia ogniowego poszczególnych stref pożarowych PM wraz z warunkami przyjętymi do jej określenia

Nie dotyczy – nie projektuje się stref PM.

### 13.7. Informacje o klasie odporności pożarowej oraz klasie odporności ogniowej i stopniu rozprzestrzeniania ognia przez elementy budowlane

Dla budynku średniowysokiego lub jego części, zaliczonego do kategorii zagrożenia ludzi ZL III wymagana jest klasa „B” odporności pożarowej budynku zgodnie z § 212 ust. 2 „warunków technicznych”.

Istniejąca strefa, w której nastąpi projektowana przebudowa i remont, wykonana została w klasie odporności pożarowej „B”.

Dla przyjętych klas odporności pożarowej budynku poszczególne elementy budowlane powinny posiadać odporność ogniową jak w tabeli:

Klasa odporności pożarowej budynku	Klasa odporności ogniowej elementów budynku 5)					
	Główna konstrukcja nośna	Konstrukcja dachu	Strop 1)	Ściana zewnętrzna 1) 2)	Ściana wewnętrzna 1)	Przekrycie dachu 3)
1	2	3	4	5	6	7
"B"	R 120	R 30	R E I 60	E I 60 (o↔ i)	E I 304)	R E 30

Oznaczenia w tabeli:

R - nośność ogniowa (w minutach), określona zgodnie z Polską Normą dotyczącą zasad ustalania klas odporności ogniowej elementów budynku,

E - szczelność ogniowa (w minutach), określona jw.,

I - izolacyjność ogniowa (w minutach), określona jw.,

(-) - nie stawia się wymagań.

W budynku wszystkie jego elementy budowlane powinny gwarantować zachowanie wymagań dotyczących odporności ogniowej określonych w tabeli. Wszystkie elementy budowlane budynku powinny spełniać warunek nie rozprzestrzeniania ognia (NRO).

Istotne ze względu na warunki ochrony przeciwpożarowej są elementy budynku:

- 1) zgodnie z § 232 ust. 4 „warunków technicznych” - Wymagania klasy odporności ogniowej elementów oddzielenia przeciwpożarowego, między projektowaną strefą klasy „B”, a istniejącą strefą „B” część usługowa ZLIII,

zaprojektowano elementy oddzielenia przeciwpożarowego w postaci drzwi przeciwpożarowych EI 60.

- 2) Istniejąca konstrukcja budynku zapewnia zachowanie klasy R 120 – ściany murowane z cegły pełnej, tynkowane gr. od 27 cm.
- 3) Stropy istniejące WPS na belkach stalowych zapewniające klasę REI60

### 13.8. Informacje występowaniu materiałów wybuchowych oraz zagrożenia wybuchem, w tym pomieszczeń zagrożonych wybuchem

Pomieszczenia projektowane w ramach przebudowy nie będą pomieszczeniami zagrożonymi wybuchem, nie będą w nich występować materiały stwarzające zagrożenie wybuchem.

### 13.9. Informacje o warunkach i strategii ewakuacji ludzi lub ich uratowania w inny sposób, uwzględniając liczbę i stan sprawności osób przebywających w obiekcie

Niniejsze opracowanie nie zmienia warunków ewakuacji z istniejącej strefy pożarowej. Ewakuacja z budynku, w tym dotycząca pionowych dróg ewakuacyjnych i wyjścia na zewnątrz budynku, nie jest elementem niniejszego opracowania i odbywać się będzie wg istniejących rozwiązań przewidzianych w ramach ochrony przeciwpożarowej budynku.

#### 13.9.1. Przejścia ewakuacyjne

W pomieszczeniach, od najdalszego miejsca, w którym może przebywać człowiek, do wyjścia ewakuacyjnego na drogę ewakuacyjną lub do innej strefy pożarowej albo na zewnątrz budynku, powinno być zapewnione przejście, zwane dalej "przejściem ewakuacyjnym", o długości nieprzekraczającej:

- 1) w strefach pożarowych ZL - 40 m;

Długość przejścia ewakuacyjnego w projektowanych pomieszczeniach nie przekracza dopuszczalnych wartości.

Nie projektuje się pomieszczeń, które powinny mieć co najmniej dwa wyjścia ewakuacyjne.

#### 13.9.2. Dojścia ewakuacyjne:

Rodzaj strefy pożarowej	Długość dojścia w m	
	przy jednym dojściu	przy co najmniej 2 dojściach <sup>1)</sup>
1	2	3
ZL III	30 <sup>2)</sup>	60

<sup>1)</sup> Dla dojścia najkrótszego, przy czym dopuszcza się dla drugiego dojścia długość większą o 100% od najkrótszego. Dojścia te nie mogą się pokrywać ani krzyżować, przy czym dopuszcza się ich wspólny początkowy przebieg na długości nie większej niż 2 m.

<sup>2)</sup> W tym nie więcej niż 20 m na poziomej drodze ewakuacyjnej.

Przedmiotowa przebudowa pomieszczenia nie powoduje zmian w zakresie ochrony przeciwpożarowej budynku, nie podlegają zmianom istniejące rozwiązania dotyczące dojść ewakuacyjnych.

Dalsza ewakuacja z budynku, w tym dotycząca pionowych dróg ewakuacyjnych i wyjścia na zewnątrz budynku, nie jest elementem niniejszego opracowania i odbywać się będzie wg istniejących rozwiązań przewidzianych w ramach ochrony przeciwpożarowej budynku.

13.10. Informacje o doborze urządzeń przeciwpożarowych oraz innych instalacji i urządzeń służących bezpieczeństwu pożarowemu wraz z określeniem zakresu i celu ich stosowania

Nie dotyczy – dobór urządzeń przeciwpożarowych nie jest elementem niniejszego opracowania i odbywać się będzie wg istniejących rozwiązań przewidzianych w ramach ochrony przeciwpożarowej budynku.

13.11. informacje o przygotowaniu obiektu budowlanego do prowadzenia działań ratowniczych, w tym informacje o punktach poboru wody do celów przeciwpożarowych, nasadach służących do zasilania urządzeń gaśniczych i innych rozwiązaniach przewidzianych do tych działań oraz dźwigach dla ekip ratowniczych i prowadzących do nich dojściach,

Nie dotyczy – Zaopatrzenie w wodę do zewnętrznego gaszenia pożaru oraz przygotowanie obiektu do prowadzenia działań ratowniczych nie jest elementem niniejszego opracowania i odbywać się będzie wg istniejących rozwiązań przewidzianych w ramach ochrony przeciwpożarowej budynku.

13.12. Informacje o usytuowaniu z uwagi na bezpieczeństwo pożarowe, w tym informacje o parametrach wpływających na odległości dopuszczalne

Nie dotyczy. Projektowana przebudowa i remont nie wpływają na usytuowanie budynku z uwagi na bezpieczeństwo pożarowe.

13.13. Informacje o rozwiązaniach zamiennych w stosunku do wymagań ochrony przeciwpożarowej, zastosowanych na podstawie zgody, o której mowa w art. 6c pkt 1 lub 2 ustawy z dnia 24 sierpnia 1991 r. o ochronie przeciwpożarowej, w zakresie rozwiązań objętych projektem architektoniczno-budowlanym

Nie dotyczy

## **14. UWAGI KOŃCOWE**

14.1. Informacja dotycząca odstępstw od projektu:

W związku z art. 36a ust. 6 Prawa Budowlanego projektant dopuszcza następujące nieistotne odstępstwa od niniejszego projektu budowlanego:

- Zmianę materiałów ściennych, posadzkowych, izolacyjnych i wykończeniowych wewnętrznych pod warunkiem zachowania wymaganych parametrów i posiadania odpowiednich atestów;



- Zmianę rodzaju konstrukcji;
- Zmianę umiejscowienia ścianek działowych wraz z otworami drzwiowymi z zachowaniem norm użytkowych;
- Niewykonanie ścianek działowych za wyjątkiem wydzielenia pomieszczeń mokrych (łazienki, wc) i pomieszczeń wydzielonych p.pożarowo (kotłownia, rozdzielnia elektryczna itp.);
- Zmianę rodzaju materiału stolarki drzwiowej wewnętrznej pod warunkiem zachowania norm i parametrów oraz posiadania atestów;
- Zmianę trasy instalacji wod.kan. oraz umiejscowienia i typu urządzeń sanitarnych, ew. niewyposażenie pomieszczeń w armaturę sanitarną pod warunkiem zapewnienia możliwości ich podłączenia;
- Zmianę trasy instalacji elektrycznych oraz umiejscowienia, rodzaju, typu urządzeń elektrycznych, osprzętu i punktów świetlnych, pod warunkiem zachowania odpowiednich mocy źródeł światła oraz posiadania odpowiednich atestów;
- Zmianę trasy instalacji grzewczej oraz rodzaju i typu grzejników pod warunkiem zachowania mocy grzewczej;
- Zmianę lokalizacji i wielkości otworów okiennych i drzwiowych pod warunkiem zachowania wymaganych warunków oświetlenia pomieszczeń oraz ewakuacji;




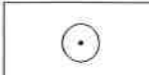

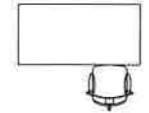
#### 14.2. Zastrzeżenia:

- Prace budowlane wykonywać na podstawie projektu technicznego. Projekt architektoniczno-budowlany służy do celów uzgodnienia i opiniowania, wydania pozwolenia na prace budowlane przez stosowny organ administracji;
- Projekt architektoniczno-budowlany i techniczny stanowią integralną część projektu;
- Wszelkie zmiany należy przed ich wykonaniem uzgodnić z projektantem;
- Stosować rozwiązania i produkty zgodnie z wybranym systemem, obowiązuje pełna technologia wykonania robót i zastosowania produktów przewidzianych przez producenta w porozumieniu z doradcami technicznymi, inspektorem nadzoru i projektantem;
- Wszystkie roboty i materiały mają być zgodne z dokumentacją projektową, ustaleniami z inwestorem oraz z przepisami stosownymi do przedmiotu zamówienia;
- Roboty budowlane należy prowadzić z zachowaniem obowiązujących przepisów BHP mając na względzie przede wszystkim na względzie bezpieczeństwo ludzi i konstrukcji;
- Projekt nie wyklucza możliwości wystąpienia instalacji technicznych nie naniesionych w inwentaryzacji budowlanej. W związku z powyższym należy zachować szczególną ostrożność przy robotach rozbiórkowych;
- Przedstawione w projekcie materiały i urządzenia oraz ich znaki towarowe i nazwy własne traktowane są jako przykładowe. Istnieje możliwość ich zmiany na inne o nie gorszych parametrach technicznych. Materiały i urządzenia użyte do wykonania zadania mają być równoważne pod względem cech technicznych i jakościowych do materiałów urządzeń przedstawionych w projekcie oraz w stosunku do Polskich Norm;


Opracował : arch. Łukasz Chruszczewski

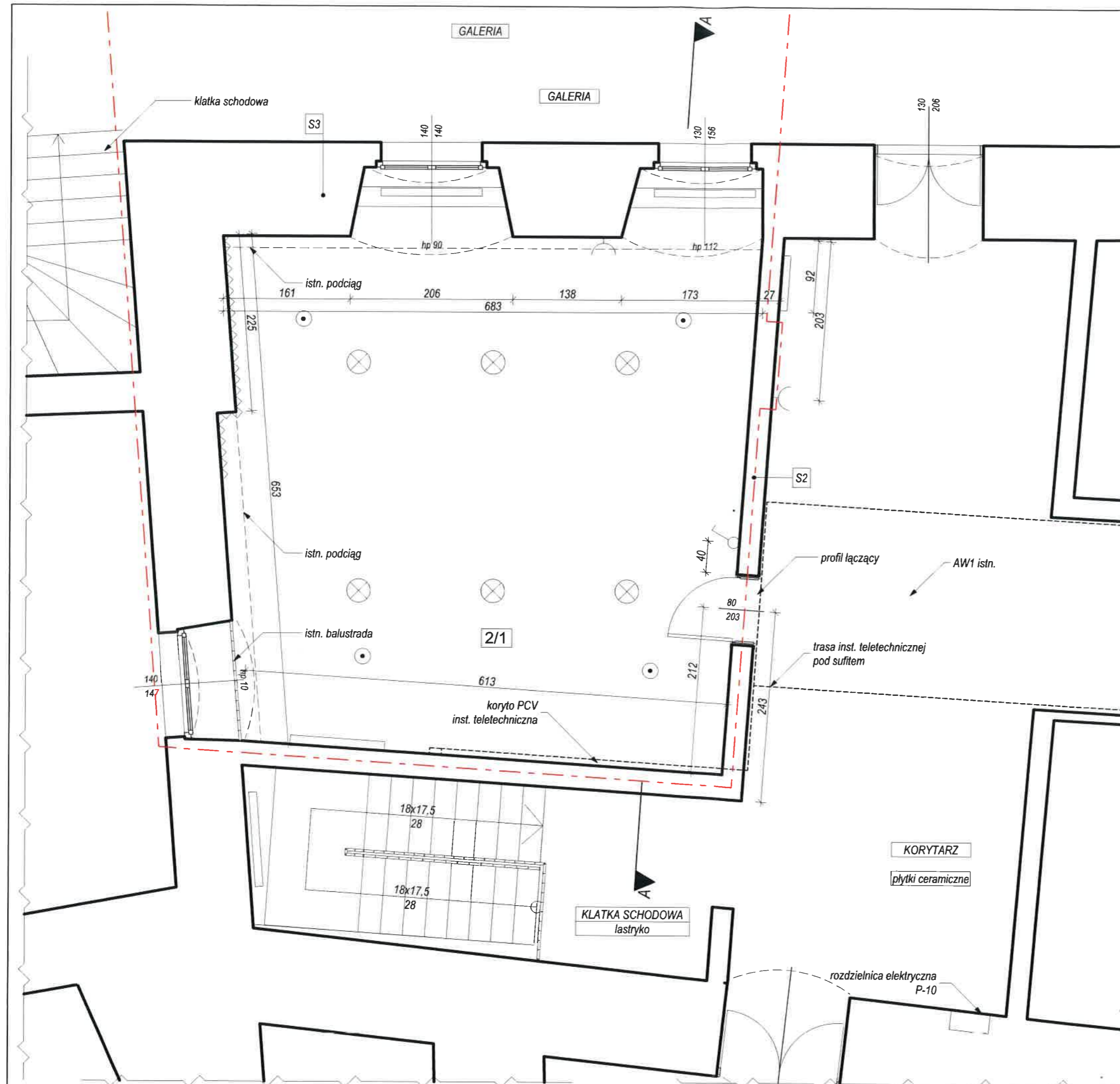
# INWENTARYZACJA "PRACOWNI"

## LEGENDA:

-  - ISTN. OPRAWY ŚWIETLNE
-  - ISTN. GNIAZDKA ELEKTRYCZNE 230V
-  - ISTN. WŁĄCZNIKI ELEKTRYCZNE
-  - ISTN. CZUJNIKI SAP
-  - ISTN. GRZEJNIKI
-  - PROJ. STANOWISKO Z KOMPUTEREM

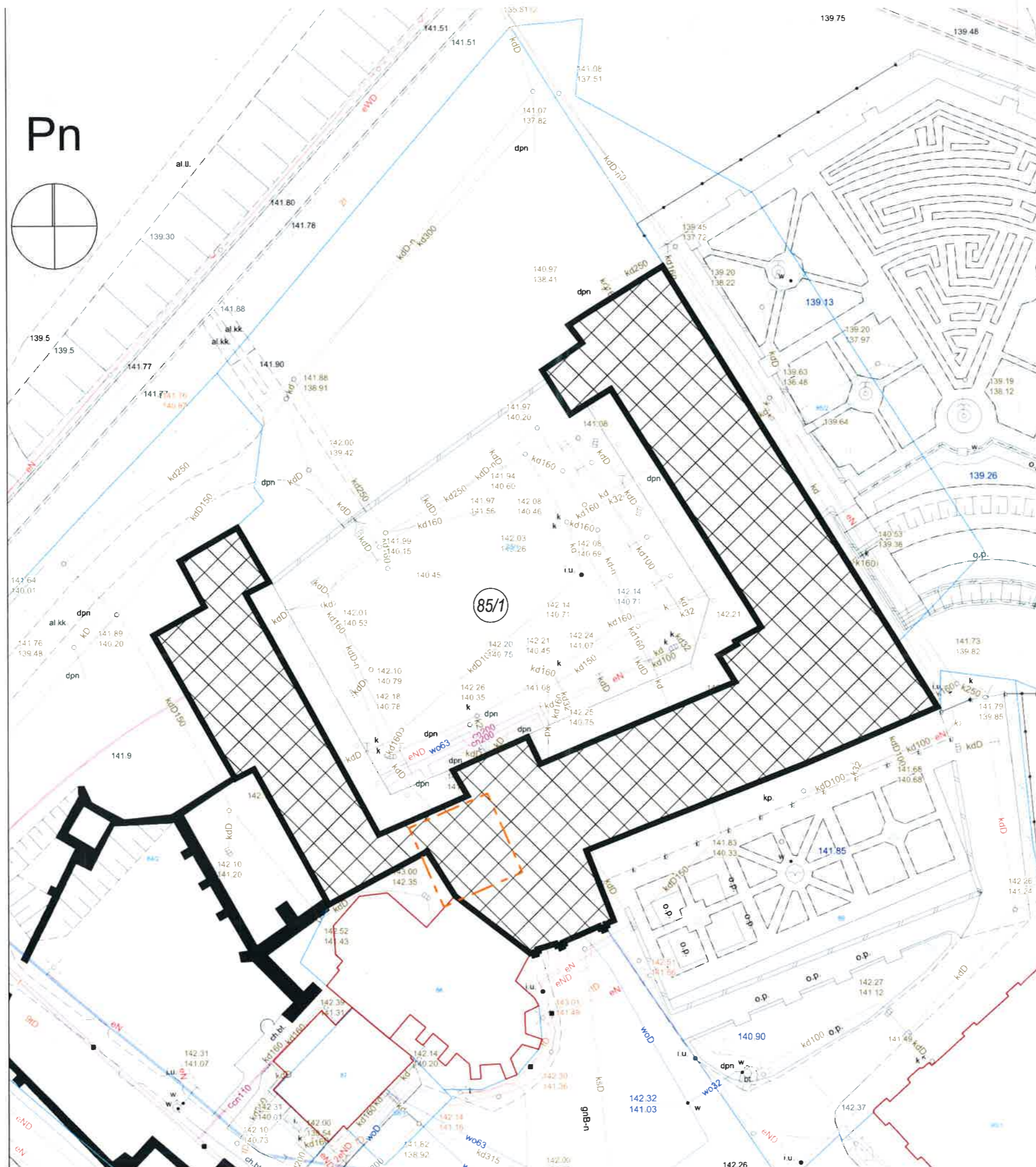
ZESTAWIENIE POWIERZCHNI PRACOWNI			
Nr strefy	Nazwa pomieszczenia	Posadzki	Pow [m <sup>2</sup> ]
2/1	PRACOWNIA	plytki PCV	43,31
<b>ŁĄCZNIE:</b>			<b>43,31 m<sup>2</sup></b>

inwestor: <b>Muzeum Piastów Śląskich</b>		<b>STAROSTWO POWIATOWE: W BRZEGU -13-</b>	
nazwa obiektu budowlanego: <b>Przebudowa pomieszczenia pracowni konserwatorskiej na II piętrze</b>			
Brzeg, Plac Zamkowy 1, dz. nr 85/1, obręb: Centrum		branża: <b>Architektura</b>	
tytuł rysunku: <b>INWENTARYZACJA "PRACOWNI"</b>		studium	skala: <b>1:50</b>
projektant: <b>arch. Łukasz Chruszczewski</b>		nr upr.: <b>06/OPOKK/2006</b>	podpis: 
asystent architekta: <b>Krzysztof Słowiński</b>			
jednostka projektowa: <b>ŁUKASZ CHRUSZCZEWSKI PRACOWNIA PROJEKTOWA</b>		data: <b>27.02.2023</b>	
ul. Reja 23 LU1, 49-300 Brzeg; T: 501 32 52 18; E: lukaszchruszczewski@interia.pl		nr rys:	nr str.: <b>1.1</b>



**LEGENDA:**

- 31/1 - NUMER DZIAŁKI
- GRANICA DZIAŁKI BUDOWLANEJ
- ZAKRES OPRACOWANIA
- BUDYNEK, W KTÓRYM PRZEBUDOWYWANE JEST POMIESZCZENIE "PRACOWNI"



<b>STAROSTWO POWIATOWE W BRZEGU</b>		
-10-		
Inwestor: <b>Muzeum Piastów Śląskich</b> <b>Plac Zamkowy 1, 49-300 Brzeg</b>		
nazwa obiektu budowlanego: <b>Przebudowa i remont pomieszczenia pracowni konserwatorskiej w Zamku Piastów Śląskich w Brzegu</b>		
adres obiektu budowlanego: <b>Brzeg, Plac Zamkowy 1, dz. nr 85/1, obręb: Centrum</b>		branża: <b>Architektura</b>
tytuł rysunku: <b>ORIENTACJA</b>		studium skala: <b>PAB 1:500</b>
projektant: <b>arch. Łukasz Chruszczewski</b>	nr upr.: <b>06/OPOKK/2006</b>	podpis: 
sprawdzający: <b>arch. Robert Wójciak</b>	nr upr.: <b>329/01/DUW</b>	podpis: 
asystent architektki: <b>Krzysztof Słowiński</b>		
jednostka projektowa: <b>ŁUKASZ CHRUSZCZEWSKI PRACOWNIA PROJEKTOWA</b> ul. Reja 23 LU1, 49-300 Brzeg; T: 501 32 52 18; E: lukaszchruszczewski@interia.pl		data: 10.03.2023 nr rys: nr str: <b>A1</b>

## 2 PIĘTRO - RZUT PRACOWNI

### ZESTAWIENIE POWIERZCHNI PRACOWNI

Nr strefy	Nazwa pomieszczenia	Posadzki	Pow [m2]
2/1	BIURO	wykładzina PVC, kolor szary	21,96
2/2	POM. GOSPODARCZE	wykładzina PVC, kolor szary	20,41
<b>ŁĄCZNIE:</b>			<b>42,37 m<sup>2</sup></b>

### ŚCIANY WEWNĘTRZNE

#### S1 ściana GK 12,5 cm - proj.

plyta GK 12,5mm x2	2,5cm
profile CW, UW / wypełnienie - wełna mineralna	7,5cm
plyta GK 12,5mm x2	2,5cm

#### S2 ściana istn. 27 cm - istn.

tynk cementowo-wapienny	1-2cm
cegła pełna	25cm
tynk cementowo-wapienny	1-2cm






### ŚCIANY ZEWNĘTRZNE

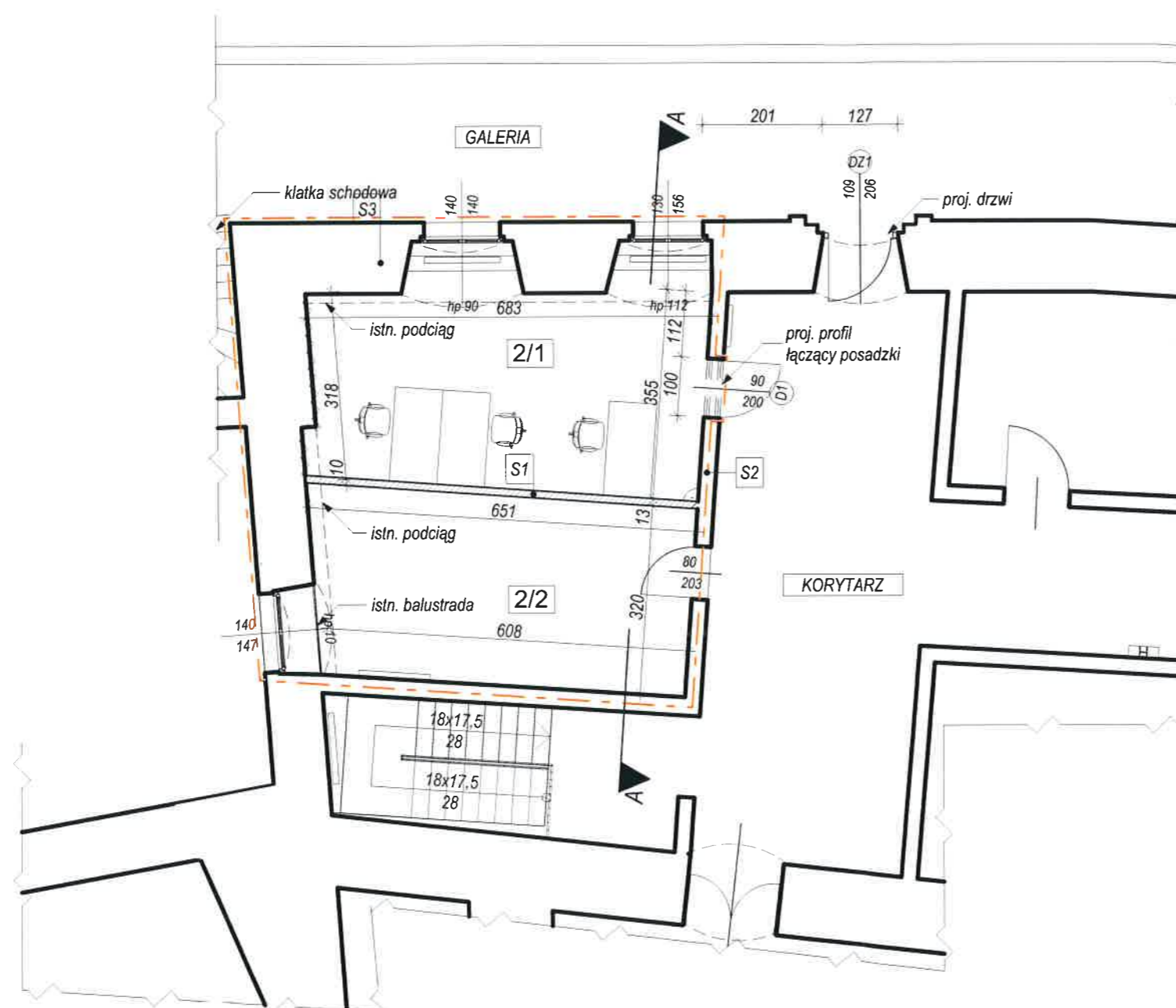
#### S3 ściana istn. 80-120 cm - istn

tynk cementowo-wapienny	1-2cm
cegła pełna	80-120cm
tynk cementowo-wapienny	1-2cm


ŚCIANA S1 PROJEKTOWANA WG SYSTEMU NP. RIGIPS 3.40.045


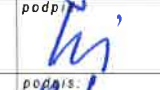


### LEGENDA:

	ZAKRES OPRACOWANIA
	ŚCIANA PROJEKTOWANA
	ŚCIANA ISTNIEJĄCA
	ŚCIANA DO ROZBIÓRKI
	SKUCIE ISTN. TYNKU; ODSŁONIĘCIE CEGIEŁ

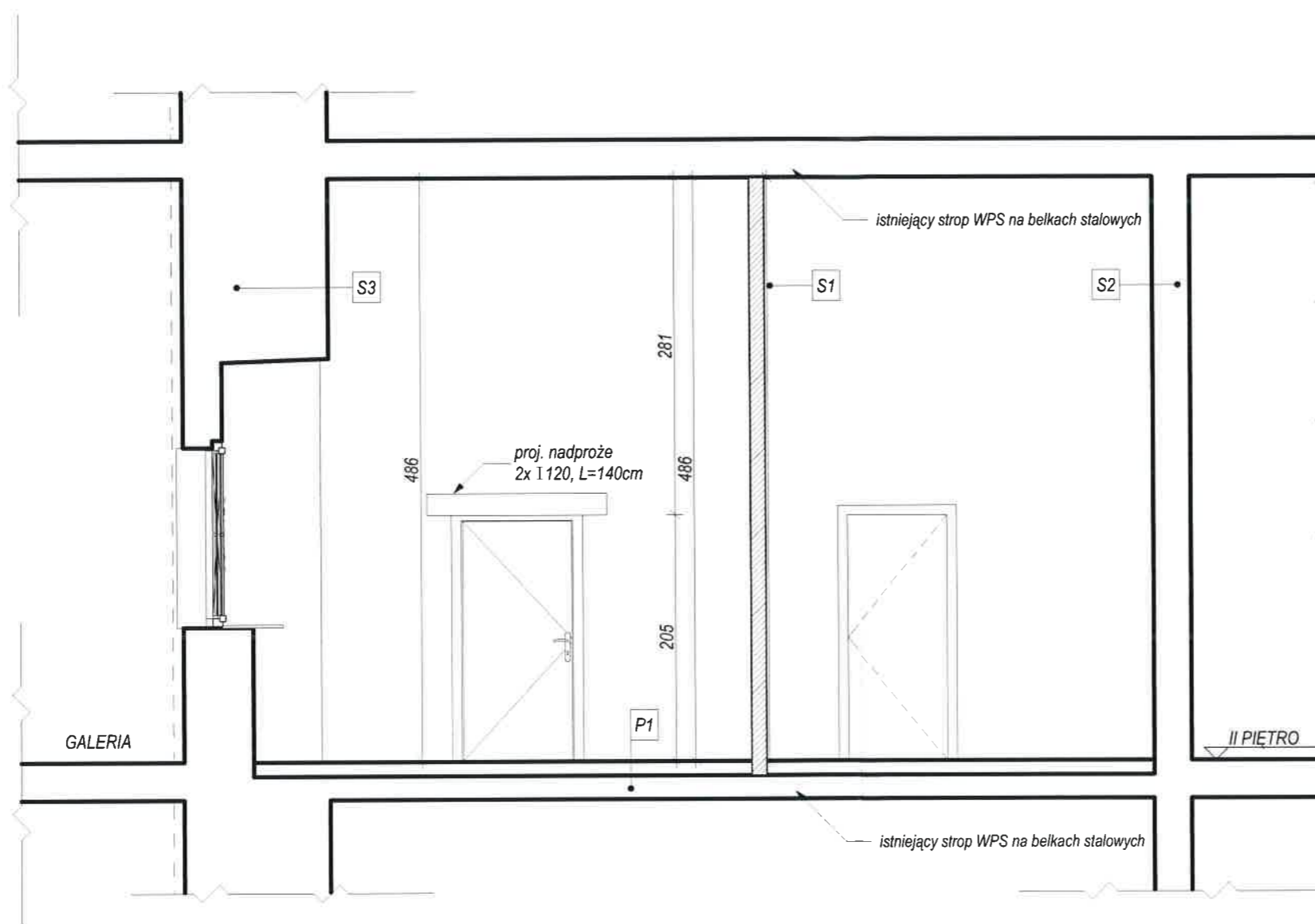


### LEGENDA:

	REI 120	KLASA ODPORNOŚCI POŻAROWEJ
		NOŚNOŚĆ OGNIOWA
		SZCZELNOŚĆ OGNIOWA
		IZOLACYJNOŚĆ OGNIOWA
		DYMOSZCZELNOŚĆ
		CZAS ODPORNOŚCI OGNIOWEJ
		W MINUTACH

inwestor:		Muzeum Piastów Śląskich Plac Zamkowy 1, 49-300 Brzeg	STAROSTWO POWIATOWE W BRZEGU
nazwa obiektu budowlanego:		-10- Przebudowa i remont pomieszczenia pracowni konserwatorskiej w Zamku Piastów Śląskich w Brzegu	
adres obiektu budowlanego:		Brzeg, Plac Zamkowy 1, dz. nr 85/1, obręb: Centrum	branża: Architektura Konstrukcja
tytuł rysunku:		2 PIĘTRO - RZUT PRACOWNI	studium skala: PAB 1:100
projektant:	nr upr:	podpis:	
arch. Łukasz Chruszczewski	06/OPOKK/2006		
sprawdzający:	nr upr:	podpis:	
arch. Robert Wójciak	329/01/DUW		
projektant:	nr upr:	podpis:	
mgr inż. Barbara Wojciechowska	257/92/Op		
sprawdzający:	nr upr:	podpis:	
Agata Brzozowicz	OPL/BO/1331/01		
asystent architekta:		Krzysztof Słowiński	
jednostka projektowa:		data: 10.03.2023	
ŁUKASZ CHRUSZCZEWSKI PRACOWNIA PROJEKTOWA		nr rys:	nr str:
ul. Reja 23 LU1, 49-300 Brzeg; T: 501 32 52 18; E: lukaszchruszczewski@interia.pl		A2	

PRZEKRÓJ A-A



ŚCIANY WEWNĘTRZNE

**S1** ściana GK 12,5 cm - proj.

plyta GK 12,5mm x2	2,5cm
profile CW, UW / wypełnienie - wełna mineralna	7,5cm
plyta GK 12,5mm x2	2,5cm

**S2** ściana istn. 27 cm - istn.

tynk cementowo-wapienny	1-2cm
cegła pełna	25cm
tynk cementowo-wapienny	1-2cm

ŚCIANY ZEWNĘTRZNE

**S3** ściana istn. 80-120 cm - istn

tynk cementowo-wapienny	1-2cm
cegła pełna	80-120cm
tynk cementowo-wapienny	1-2cm

PRZEGRODY POZIOME

**P1** stop istniejący

istn. podłoga - płytki PCV na kleju do wyburzenia	0,5cm
proj. wykładzina PCV na kleju	0,5cm
proj. cienkowarstwowa zaprawa wyrównawcza	0,2cm
istn. wylewka betonowa - proj. wzmocnienie gruntem penetrującym lub skucie i wylanie nowej	5-7cm
styropian 5cm lub płyta piśśniowa 2cm	2-5cm
strop WPS na belkach stalowych	
tynk cementowo-wapienny	1-2cm

LEGENDA:

- ZAKRES OPRACOWANIA
- ŚCIANA PROJEKTOWANA
- ŚCIANA ISTNIEJĄCA
- ŚCIANA DO ROZBIÓRKI
- SKUCIE ISTN. TYNKU; ODSŁONIĘCIE CEGIEŁ

LEGENDA:

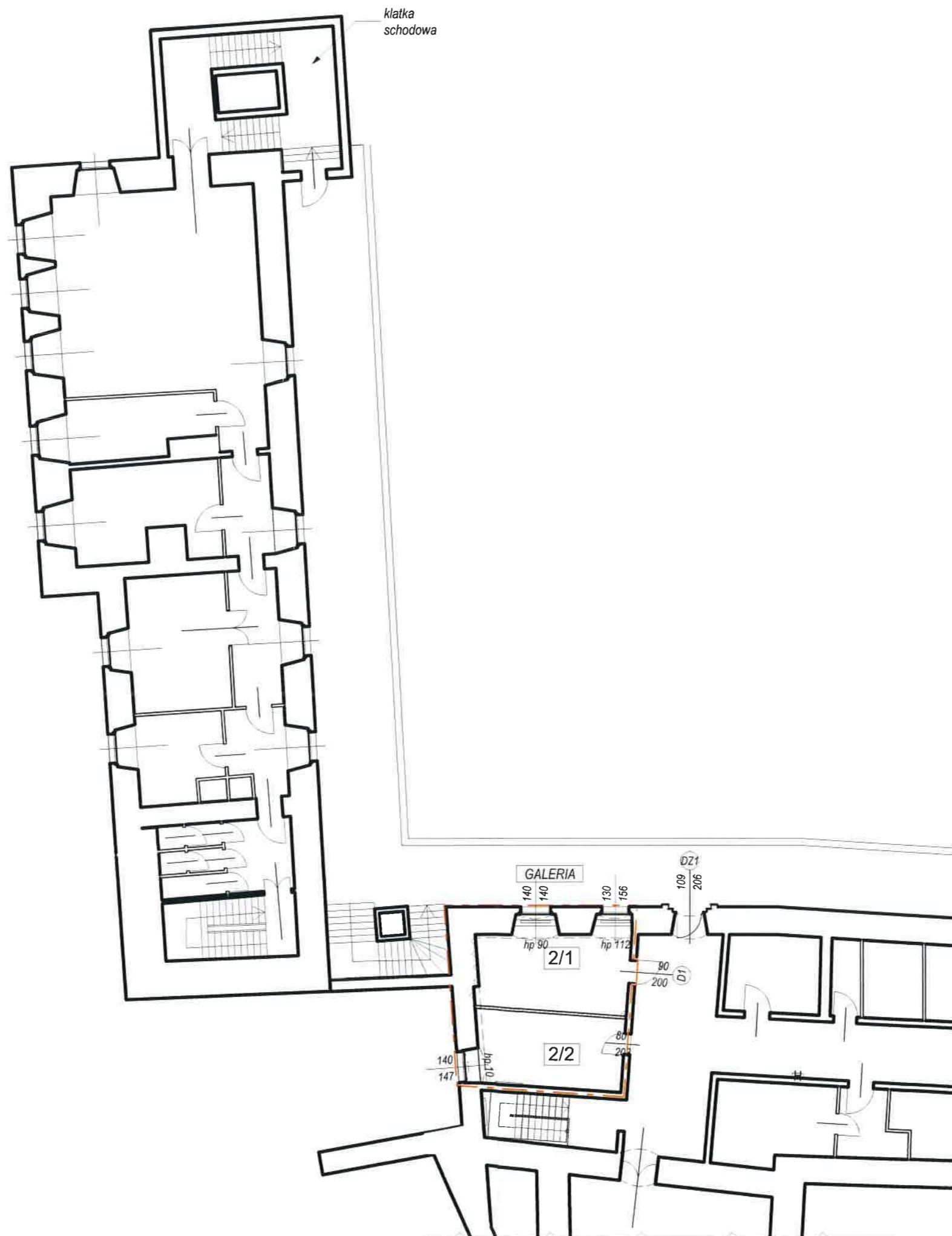
- KLASA ODPORNOŚCI POŻAROWEJ
- NOŚNOŚĆ OGNIOWA
- SZCZELNOŚĆ OGNIOWA
- IZOLACYJNOŚĆ OGNIOWA
- DYMOSZCZELNOŚĆ
- CZAS ODPORNOŚCI OGNIOWEJ
- W MINUTACH

STAROSTWO POWIATOWE

inwestor: Muzeum Piastów Śląskich Plac Zamkowy 1, 49-300 Brzeg		W BRZEGU -10-	
nazwa obiektu budowlanego: Przebudowa i remont pomieszczenia pracowni konserwatorskiej w Zamku Piastów Śląskich w Brzegu			
adres obiektu budowlanego: Brzeg, Plac Zamkowy 1, dz. nr 85/1, obręb: Centrum		branża: Architektura	
tytuł rysunku: PRZEKRÓJ A-A		studium: PAB	skala: 1:50
projektant: arch. Łukasz Chruszczewski	nr upr.: 06/OPOKK/2006	podpis: 	
prawdzący: arch. Robert Wójciak	nr upr.: 329/01/DUW	podpis: 	
asystent architekta: Krzysztof Słowiński			
jednostka projektowa: ŁUKASZ CHRUSZCZEWSKI PRACOWNIA PROJEKTOWA ul. Reja 23 LU1, 49-300 Brzeg; T: 501 32 52 18; E: lukaszchruszczewski@interia.pl		data: 10.03.2023	nr sir: A3

# RZUT 2 PIĘTRA

## LEGENDA:



**STAROSTWO POWIATOWE  
W BRZEGU**  
-10-

<b>inwestor:</b> Muzeum Piastów Śląskich Plac Zamkowy 1, 49-300 Brzeg		
<b>nazwa obiektu budowlanego:</b> Przebudowa i remont pomieszczenia pracowni konserwatorskiej w Zamku Piastów Śląskich w Brzegu		
<b>adres obiektu budowlanego:</b> Brzeg, Plac Zamkowy 1, dz. nr 85/1, obręb: Centrum		<b>branża:</b> Architektura
<b>tytuł rysunku:</b> RZUT 2 PIĘTRA		<b>studium / skala:</b> PAB 1:200
<b>projektant:</b> arch. Łukasz Chruszczewski	<b>nr upr.:</b> 06/OPOKK/2006	<b>podpis:</b> 
<b>sprawdzający:</b> arch. Robert Wójciak	<b>nr upr.:</b> 329/01/DUW	<b>podpis:</b> 
<b>asystent architektki:</b> Krzysztof Słowiński		
<b>jednostka projektowa:</b> ŁUKASZ CHRUSZCZEWSKI PRACOWNIA PROJEKTOWA ul. Reja 23 LU1, 49-300 Brzeg; T: 501 32 52 18; E: lukaszchruszczewski@interia.pl		<b>data:</b> 10.03.2023 <b>nr rys. / nr str.:</b> A4



IZBA ARCHITEKTÓW  
RZECZYPOSPOLITEJ POLSKIEJ

OPOLSKA OKRĘGOWA IZBA ARCHITEKTÓW  
OKRĘGOWA KOMISJA KWALIFIKACYJNA

L.dz. OPOIA/473/2006

Opole, dnia 12 grudnia 2006 r.

Sygnatura akt: OKK/42/2006

**DECYZJA Nr 06 / OPOKK / 2006**

Na podstawie art. 12 ust. 1 pkt 1 i ust. 2, art. 13 ust. 1 pkt 1 i art. 14 ust. 1 pkt 1 ustawy z dnia 7 lipca 1994 r. - Prawo budowlane (tekst jednolity: Dz. U. z 2003 r. Nr 207, poz. 2016; dalsze zmiany: Dz. U. z 2004 r. Nr 6, poz. 41, Nr 92, poz. 881, Nr 93, poz. 888 i Nr 96, poz. 959; Dz. U. z 2005 r. Nr 113, poz. 954, Nr 163, poz. 1382 i poz. 1364, Nr 169, poz. 1419, oraz z 2006 r. Nr 12, poz. 63), art. 11 i 24 ust. 1 pkt 2 ustawy z dnia 15 grudnia 2000 r. o samorządach zawodowych architektów, inżynierów budownictwa oraz urbanistów (Dz. U. z 2001 r. Nr 5, poz. 42, z 2002 r. Nr 23, poz. 221, Nr 153, poz. 1271 i Nr 240, poz. 2052, z 2003 r. Nr 124, poz. 1152 i Nr 190, poz. 1864, z 2004 r. Nr 141, poz. 1492, oraz z 2005 r. Nr 150, poz. 1247), oraz art. 104 i 107 § 1 i 4 ustawy z dnia 14 czerwca 1960 r. - Kodeks postępowania administracyjnego (tekst jednolity: Dz. U. z 2000 r. Nr 98, poz. 1071; dalsze zmiany: Dz. U. z 2001 r. Nr 49, poz. 509, z 2002 r. Nr 113, poz. 984, Nr 153, poz. 1271 i Nr 169, poz. 1387, z 2003 r. Nr 130, poz. 1188, z 2004 r. Nr 162, poz. 1692, oraz z 2005 r. Nr 64, poz. 585 i Nr 78, poz. 682)

stwierdza się, że

**Pan mgr inż. arch. Łukasz Tomasz CHRUSZCZEWSKI**

posiada odpowiednie wykształcenie techniczne i praktykę zawodową

I nadaje się

**UPRAWNIENIA BUDOWLANE**

w specjalności architektonicznej do projektowania bez ograniczeń.

Decyzja niniejsza jako uwzględniająca w całości żądanie strony nie wymaga uzasadnienia.

Od decyzji przysługuje Panu odwołanie do Krajowej Komisji Kwalifikacyjnej Izby Architektów. Odwołanie wnosi się za pośrednictwem organu, który wydał decyzję tj. Okręgowej Komisji Kwalifikacyjnej Opolskiej Okręgowej Izby Architektów, w terminie 14 dni od dnia doręczenia decyzji.

Przewodniczący OKK arch. Jerzy Świczewski  
Wiceprzewodnicząca OKK arch. Krystyna Piecuch  
Sekretarz OKK arch. Bogusław Szuba  
Członek OKK arch. Lidia Jędrzejowska-Hełka  
Członek OKK arch. Andrzej Szuba

Otrzymują:

1. Pan mgr inż. arch. Łukasz Chruszczewski  
ul. Górna 13/8, 49-300 Brzeg
2. Gdy decyzja stanie się ostateczna:
  - 1) Główny Inspektor Nadzoru Budowlanego ul. Krucza 38/42, 00-928 Warszawa  
- w celu wpisania do centralnego rejestru osób posiadających uprawnienia budowlane,
  - 2) Opolska Okręgowa Rada Izby Architektów
3. a/a



45-015 Opole, Rynek 5-6/5. Tel.: 0 77 453 22 98. Fax: 077 454 19 35 E-mail: opolska@izbaarchitektow.pl  
Regon : 017466395-00081 NIP: 754-27-17-809 Konto PKO BP SA I O/Opole Nr 37 1020 3668 0000 5002 0014 3834

Za zgodność  
z oryginałem  
arch. Łukasz Chruszczewski

PAB Z1 1



WOJEWODA DOLNOŚLĄSKI

Wrocław, dnia 28 grudnia 2001r.

ABGP.I.U-1.7131.7132-1570/01

## DECYZJA

Na podstawie art. 104 § 1 i 2 Kodeksu postępowania administracyjnego (tekst jednolity: Dz. U. z 2000 r. Nr 90, poz. 1071) i art. 12 ust. 3, art. 13 ust. 1 pkt 1 i 2, art. 14 ust. 1 pkt 1 ustawy z dnia 7 lipca 1994 r. - Prawo budowlane (tekst jednolity: Dz. U. z 2000 r. Nr 100, poz. 1126, z późn. zm.) oraz § 3 ust. 1 rozporządzenia Miłobędzkiego Gospodarki Przestrzennej i Budownictwa z dnia 30 grudnia 1994 r. w sprawie samodzielnych funkcji technicznych w budownictwie (Dz. U. z 1996 r. Nr 8, poz. 38),

o d a j ę

Panu Robertowi Markowi Wójcikowi  
magistrowi inżynierowi architektowi  
urazdowionemu dnia 24 marca 1968 w Krotoszynie

**UPRAWNIENIA BUDOWLANE**  
numer ewidencyjny 329/01/DUW

**do projektowania i do kierowania robotami budowlanymi bez ograniczeń  
w specjalności architektonicznej**

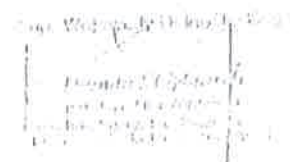
## UZASADNIENIE

Konsepce i gwarancje wypracowane przez Wojewodę Dolnośląskiego Zarządzeniem nr 46 z dnia 17 marca 1999r. (Dz. Urz. Nr 6, poz. 209, z późn. zm.) stwierdziła że Pan Robert Marek Wójcik posiada wymagane warunki wykazujące i praktykę zawodową umożliwiającą do uzyskania uprawnień budowlanych w ww. specjalności i uzyskał pozytywny wynik egzaminu na uprawnienia budowlane. W związku z powyższymi przesłankami jak w sentencji,

ustanawiamy niniejszą decyzją przyznając uprawnienia do Głównego Inspektoratu Nadzoru Budowlanego za pośrednictwem Wojewody Dolnośląskiego w terminie 14 dni od daty otrzymania decyzji.

Oczywiście:

1. Panu Robertowi Markowi Wójcikowi  
ul. Hruszczevska 10/1  
49-300 Brzeg
2. do dowódcy jednostki  
Nadzoru Budowlanego
3. o/a



Za zgodność  
z oryginałem  
arch. Łukasz Chruszczeński



Urząd Wojewódzki w Opolu  
Wydział Gospodarki Przemyślowej  
45-082 Opole, ul. Piastowska 14  
skrytka pocztowa 8  
Nr ewid. 257/92/OP

Opole, 07.10.92

STWIERDZENIE PRZYGOTOWANIA ZAWODOWEGO

DO PEŁNIENIA SAMODZIELNYCH FUNKCJI TECHNICZNYCH W BUDOWNICTWIE

Na podstawie § 4 ust.2, § 6 ust.2, § 7, § 10 ust.1 pkt.2  
rozporządzenia Ministra Gospodarki Terenowej i Ochrony Środowiska z dnia  
20 lutego 1975r. w sprawie samodzielnych funkcji technicznych w budownictwie  
(Dz.U.Nr 9, poz.46) stwierdza się, że:

Obywatel/ka: **WOJCIECHOWSKA Barbara**

mgr inż.bud.

urodzony/a/ dnia: 9 listopada 1960r.

posiada przygotowanie zawodowe upoważniające do wykonywania samodzielnej

funkcji projektanta

w specjalności konstrukcyjno-budowlanej

Obywatel/ka **WOJCIECHOWSKA Barbara** jest upoważniony/a/ do:

- 1/ sporządzania projektów w zakresie rozwiązań konstrukcyjno-budowlanych budyn-  
ków oraz innych budowli, z wyłączeniem linii, węzłów i stacji kolejowych,  
dróg oraz nawierzchni lotniskowych, mostów, budowli hydrotechnicznych i  
melioracji wodnych,
- 2/ sporządzania projektów w zakresie rozwiązań architektonicznych budynków  
inwentarskich i gospodarczych, adaptacji projektów powtarzalnych innych  
budynków oraz sporządzania planów zagospodarowania działki związanych  
z realizacją tych budynków,
- 3/ kierowania, nadzorowania i kontrolowania budowy oraz do oceniania i badania  
stanu technicznego obiektów budowlanych w budownictwie jednorodzinnym,  
zagrodowym oraz innych budynków o kubaturze do 1000 m<sup>3</sup>.



Z up. Wojewody Opole  
Główny Inżynier Budownictwa

mgr inż. arch. Maciej Mazurek

Za zgodność  
z oryginałem  
arch. Łukasz Chruszczewski

Opole, dnia 27.10.93  
L. 1014/93  
GZ-OPS Opole, ul. Piastowska 14  
skrytka pocztowa 2

Opole, 27.10.93

Nr ewid. 200/93/OP

STWIERDZENIE PRZYGETOWANIA ZAWODOWEGO  
DO PEŁNIENIA SAMODZIELNYCH FUNKCJI TECHNICZNYCH W BUDOWNICTWIE

Na podstawie § 4 ust.2, § 5 ust.1, § 6 ust.2, § 7, § 13 ust.1 pkt.2  
rozporządzenia Ministra Gospodarki Terenowej i Ochrony Środowiska z dnia  
20 lutego 1975r. w sprawie samodzielnych funkcji technicznych w budownictwie  
(Dz.U. Nr 8, poz.46) stwierdza się, że:

Obywatelka: BRZOZOWICZ Agata Marta

mgr inż. bud.

urodzone/a/ dnia: 8 marca 1965r.

posiada przygotowanie zawodowe upoważniające do wykonywania samodzielnej

funkcji: projektanta oraz kierownika budowy i robót

w specjalności konstrukcyjno-budowlanej

Obywatelka BRZOZOWICZ Agata Marta jest upoważniona/a do:

- 1/ sporządzania projektów w zakresie rozwiązań konstrukcyjno-budowlanych  
budynków oraz innych budowli, z wyłączeniem linii, węzłów i stacji kolej-  
owych, dróg i nawierzchni lotniskowych, mostów, budowli hydrotechnicznych  
i asfaltacji wodnych,
- 2/ sporządzania projektów w zakresie rozwiązań architektonicznych budynków  
mieszkalnych i gospodarczych, adaptacji projektów pomiarzalnych innych  
budynków oraz sporządzania planów zagospodarowania działki zniszczonych  
z realizacją tych budynków,
- 3/ kierowania, nadzorowania i kontrolowania technicznego budowy i robót, kierow-  
ania i kontrolowania wytwarzania konstrukcyjnych elementów budowlanych  
oraz kontrolowania stanu technicznego w zakresie wszelkich budynków i innych  
budowli, z wyłączenia linii, węzłów i stacji kolejowych, dróg i nawierzchni  
lotniskowych, mostów, budowli hydrotechnicznych i wodnoasfaltacyjnych.



Opole, dnia 27.10.93  
mgr inż. arch. Łukasz Chruszczewski

Za zgodność  
z oryginałem  
arch. Łukasz Chruszczewski



O P O L S K A  
O K R Ę G O W A  
I Z B A  
I N Ż Y N I E R Ó W  
B U D O W N I C T W A

Opole, dnia 3 grudnia 2010 rok

Okręgowa Komisja Kwalifikacyjna  
Opolska Okręgowa Izba Inżynierów Budownictwa  
Syg. akt OPL OKK 0054-55-0704/10

## DECYZJA

Na podstawie art. 24 ust. 1 pkt 2 ustawy z dnia 15 grudnia 2000 r. o samorządach zawodowych architektów, inżynierów budownictwa oraz urbanistów (Dz. U. z 2001 r., Nr 5, poz. 42 z późn. zm.) i art. 12 ust. 1 pkt 1 i 2, art. 12 ust. 3, art. 13 ust. 1 pkt 1 i 2, art. 13 ust. 3 i 4, art. 14 ust. 1 pkt 5 oraz art. 14 ust. 3 pkt 1 i 3 ustawy z dnia 7 lipca 1994 r. - Prawo budowlane (tekst jednolity Dz. U. z 2006 r., Nr 156, poz. 1118) oraz § 6 pkt 1 i 2, § 11 ust. 1 pkt 1, § 15 i § 24 ust. 1 rozporządzenia Ministra Transportu i Budownictwa z dnia 28 kwietnia 2006 r. w sprawie samodzielnych funkcji technicznych w budownictwie (Dz. U. z 2006 r., Nr 83, poz. 578), w związku z art. 104 § 1 i 2 Kodeksu postępowania administracyjnego (Dz. U. z 2000 r., Nr 98, poz. 1071 z późn. zm.)

### Okręgowa Komisja Kwalifikacyjna OOIB

nadaje uprawnienia i stwierdza że

**Pan mgr inż. elektryk Tomasz Roj**

urodzony w dniu 12 lipca 1979 roku w Zamościu

otrzymał

### UPRAWNIENIA BUDOWLANE

numer ewidencyjny OPL/0632/PW0E/10

**do projektowania i kierowania robotami budowlanymi bez ograniczeń  
w specjalności instalacyjnej w zakresie sieci, instalacji i urządzeń  
elektrycznych i elektroenergetycznych.**

### UZASADNIENIE

Okręgowa Komisja Kwalifikacyjna Opolskiej Okręgowej Izby Inżynierów Budownictwa, na podstawie wyników z postępowania kwalifikacyjnego oraz przeprowadzonego egzaminu, stwierdziła, że Pan mgr inż. Tomasz Roj posiada wymagane prawem wykształcenie i praktykę zawodową oraz uzyskał pozytywny wynik egzaminu – konieczne do uzyskania uprawnień budowlanych do projektowania i kierowania robotami budowlanymi bez ograniczeń w specjalności instalacyjnej w zakresie sieci, instalacji i urządzeń elektrycznych i elektroenergetycznych. Szczegółowy zakres prac projektowych i robót budowlanych objętych uprawnieniami budowlanymi został określony na drugiej stronie decyzji i stanowi jej integralną część.

### POUCZENIE

1. Zgodnie z art. 12 ust. 7 w/w ustawy z dnia 7 lipca 1994 r. - Prawo budowlane – podstawę do wykonywania samodzielnych funkcji technicznych w budownictwie stanowi: wpis do Centralnego Rejestru Osób Posiadających Uprawnienia Budowlane prowadzonego przez Głównego Inspektora Nadzoru Budowlanego oraz wpis na listę członków właściwej izby samorządu zawodowego
2. Od niniejszej decyzji służy odwołanie do Krajowej Komisji Kwalifikacyjnej Polskiej Izby Inżynierów Budownictwa w Warszawie za pośrednictwem Opolskiej Okręgowej Komisji Kwalifikacyjnej Okręgowej Izby Inżynierów Budownictwa w terminie 14 dni od daty jej doręczenia

Za zgodność  
z oryginałem  
arch. Łukasz Chruszczeński

Na podstawie art. 12 ust. 1 pkt 1 - 5 i art. 13 ust. 3 i 4 ustawy z dnia 7 lipca 1994 r. Prawo budowlane oraz w związku z § 15 i § 24 ust. 1 rozporządzenia Ministra Transportu i Budownictwa z dnia 28 kwietnia 2006 roku w sprawie samodzielnych funkcji technicznych w budownictwie Pan mgr inż. Tomasz Roj jest uprawniony w specjalności instalacyjnej w zakresie sieci, instalacji i urządzeń elektrycznych i elektroenergetycznych do:

1. projektowania obiektów budowlanych, takich jak sieci, instalacje i urządzenia elektryczne i elektroenergetyczne, w tym kolejowe, trolejbusowe i tramwajowe sieci trakcyjne wraz z urządzeniami do zasilania i sterowania,
2. sprawdzania projektów budowlanych w specjalności objętej niniejszymi uprawnieniami i sprawowania nadzoru autorskiego,
3. kierowania budową lub innymi robotami budowlanymi związanymi z obiektem budowlanym, takim jak: sieci, instalacje i urządzenia elektryczne i elektroenergetyczne, w tym kolejowe, trolejbusowe i tramwajowe sieci trakcyjne wraz z urządzeniami do zasilania i sterowania,
4. kierowania wytwarzaniem konstrukcyjnych elementów budowlanych oraz nadzoru i kontroli technicznej wytwarzania tych elementów,
5. wykonywania nadzoru inwestorskiego,
6. sprawowania kontroli technicznej utrzymania obiektów budowlanych, z zastrzeżeniem art. 62 ust. 5 wskazanej ustawy,
7. sporządzania projektu zagospodarowania działki lub terenu, w zakresie specjalności objętej niniejszymi uprawnieniami,

bez ograniczeń.



**Skład Orzekający OKK**

1 dr inż. Adam Rak

2 mgr inż. Elżbieta Daszkiewicz

3 mgr inż. Leon Musiol

Otrzymują

- 1 Pan mgr inż. elektryk Tomasz Roj  
Dobiercice ul Parkowa 8/3  
46-220 Byczyna
- 2 Okręgowa Rada Izby
- 3 Główny Inspektor Nadzoru  
Budowlanego
- 4 a/a

Za zgodność  
z oryginałem  
arch. Łukasz Chruszczeński



DOLNOŚLĄSKA  
OKRĘGOWA  
IZBA  
INŻYNIERÓW  
BUDOWNICTWA

Okręgowa Komisja Kwalifikacyjna  
OKK.7131.7132-182/2018/18

Wrocław, dnia 18 czerwca 2018 r.

## DECYZJA

Na podstawie art. 24 ust. 1 pkt 2 ustawy z dnia 15 grudnia 2000 r. o samorządach zawodowych architektów oraz inżynierów budownictwa (*tekst jednolity: Dz.U. z 2016r., poz. 1725*) i art.12 ust. 2 i ust. 3, ust. 4c pkt 3, art. 14 ust. 1 pkt 4 lit. c ustawy z dnia 7 lipca 1994 r. Prawo budowlane (*tekst jednolity: Dz.U. z 2017r., poz. 1332*) oraz § 14 ust. 5 rozporządzenia Ministra Infrastruktury i Rozwoju z dnia 11 września 2014 r. w sprawie samodzielnych funkcji technicznych w budownictwie (*Dz.U. z 2014 r., poz. 1278*), po ustaleniu, że zostały spełnione warunki w zakresie przygotowania zawodowego oraz po złożeniu egzaminu na uprawnienia budowlane z wynikiem pozytywnym

**Pan Tomasz Marcin Marceluk**

magister inżynier z kierunku elektrotechnika  
urodzony dnia 22 czerwca 1986 r. w Lwówku Śląskim

otrzymuje

**UPRAWNIENIA BUDOWLANE**  
numer ewidencyjny DOŚ/0191/PWBE/18

**w specjalności instalacyjnej w zakresie sieci, instalacji i urządzeń  
elektrycznych i elektroenergetycznych  
do projektowania i do kierowania robotami budowlanymi bez ograniczeń**

## UZASADNIENIE

W związku z uwzględnieniem w całości żądania strony, na podstawie art. 107 § 4 KPA odstępuje się od uzasadnienia decyzji. Zakres nadanych uprawnień budowlanych wskazano na odwrocie decyzji.

### Pouczenie

Od niniejszej decyzji służy odwołanie do Krajowej Komisji Kwalifikacyjnej Polskiej Izby Inżynierów Budownictwa w Warszawie, za pośrednictwem Okręgowej Komisji Kwalifikacyjnej Dolnośląskiej Okręgowej Izby Inżynierów Budownictwa w terminie 14 dni od daty jej doręczenia.

Zgodnie z art. 127a ustawy Kodeks postępowania administracyjnego (*tekst jednolity: Dz.U. z 2017r., poz. 1257*) w trakcie biegu terminu do wniesienia odwołania strona może zrzec się prawa do wniesienia odwołania wobec organu, który wydał decyzję. Z dniem doręczenia Okręgowej Komisji Kwalifikacyjnej Dolnośląskiej Okręgowej Izby Inżynierów Budownictwa oświadczenia o zrzeczeniu się prawa do wniesienia odwołania, decyzja staje się ostateczna i prawomocna.

### Skład orzekający OKK

DOLNOŚLĄSKA OKRĘGOWA  
IZBA INŻYNIERÓW BUDOWNICTWA

prof. dr hab. inż. Antoni Szydło  
Przewodniczący Okręgowej Komisji Kwalifikacyjnej

1. prof. dr hab. inż. Antoni Szydło

2. mgr inż. Jacek Oszytko

3. mgr inż. Małgorzata Mikołajewska-  
Janiaczyk



### Otrzymują:

1. Pan Tomasz Marcin Marceluk  
Ul. Drukarska 5A/9  
53-311 Wrocław
2. Okręgowa Rada Dolnośląskiej Okręgowej  
Izby Inżynierów Budownictwa
3. Główny Inspektor  
Nadzoru Budowlanego
4. a/a

strona 1 z 2

Za zgodność  
z oryginałem  
arch. Łukasz Chruszczewski

PAB Z1 7

Na podstawie art. 12 ust. 1 pkt 1, 2, 3, 4 i 5 ustawy Prawo budowlane, w związku z § 14 ust. 5 rozporządzenia Ministra Infrastruktury i Rozwoju z dnia 11 września 2014 r. w sprawie samodzielnych funkcji technicznych w budownictwie,

**Pan Tomasz Marcin Marceluk**

jest upoważniony  
w specjalności instalacyjnej w zakresie sieci, instalacji i urządzeń  
elektrycznych i elektroenergetycznych

do:

- projektowania, sprawdzania projektów architektoniczno-budowlanych i sprawowania nadzoru autorskiego oraz kierowania budową lub innymi robotami budowlanymi związanymi z obiektem budowlanym, takim jak: sieci, instalacje i urządzenia elektryczne i elektroenergetyczne, w tym kolejowe, trolejbusowe i tramwajowe sieci trakcyjne, sieci trakcyjne metra, wraz z instalacjami i urządzeniami technicznymi zasilania, w tym kolejowej, trolejbusowej i tramwajowej sieci trakcyjnej, sieci trakcyjne metra oraz elektrycznego ogrzewania rozjazdów,
- kierowania wytwarzaniem konstrukcyjnych elementów budowlanych oraz nadzoru i kontroli technicznej wytwarzania tych elementów,
- wykonywania nadzoru inwestorskiego,
- sprawowania kontroli technicznej utrzymania obiektów budowlanych z zastrzeżeniem art. 62 ust. 5 ustawy bez ograniczeń.

Na podstawie § 10 w/w rozporządzenia Ministra Infrastruktury i Rozwoju z dnia 11 września 2014 r. w sprawie samodzielnych funkcji technicznych w budownictwie - uprawnienia niniejsze uprawniają do sporządzania projektów zagospodarowania działki lub terenu w zakresie specjalności instalacyjnej w zakresie sieci, instalacji i urządzeń elektrycznych i elektroenergetycznych.

**Skład orzekający OKK**

DOLNOŚLĄSKA OKRĘGOWA  
IZBA INŻYNIERÓW BUDOWNICTWA

prof. dr hab. inż. Antoni Szydło  
Przewodniczący Okręgowej Komisji Kwalifikacyjnej

1. prof. dr hab. inż. Antoni Szydło

2. mgr inż. Jacek Oszytko

3. mgr inż. Małgorzata Mikołajewska-Janiaczyk

strona 2 z 2

Za zgodność  
z oryginałem

arch. Łukasz Chruszczewski

PAB Z1 8



IZBA ARCHITEKTÓW  
RZECZYPOSPOLITEJ POLSKIEJ

Opolska Okręgowa Rada Izby Architektów RP

## ZAŚWIADCZENIE - ORYGINAŁ

(wypis z listy architektów)

Opolska Okręgowa Rada Izby Architektów RP zaświadcza, że:

**magister inżynier architekt Łukasz Tomasz Chruszczewski**

posiadający kwalifikacje zawodowe do pełnienia samodzielnych funkcji technicznych w budownictwie w specjalności architektonicznej i w zakresie posiadanych uprawnień nr **06/OPOKK/2006**, jest wpisany na listę członków Opolskiej Okręgowej Izby Architektów RP pod numerem: **OP-0143**.

Członek czynny od: 20-02-2007 r.

Data i miejsce wygenerowania zaświadczenia: 16-01-2023 r. Opole.

Zaświadczenie jest ważne do dnia: **30-11-2023 r.**

Podpisano elektronicznie w systemie informatycznym Izby Architektów RP przez:  
Kamila Wilk, Sekretarz Okręgowej Rady Izby Architektów RP.

Nr weryfikacyjny zaświadczenia:

**OP-0143-5FE3-7YCB-Y2FF-A841**

Dane zawarte w niniejszym zaświadczeniu można sprawdzić podając nr weryfikacyjny zaświadczenia w publicznym serwisie internetowym Izby Architektów: [www.izbaarchitektow.pl](http://www.izbaarchitektow.pl) lub kontaktując się bezpośrednio z właściwą Okręgową Izbą Architektów RP.

Za zgodność  
z oryginałem  
arch. Łukasz Chruszczewski



IZBA ARCHITEKTÓW  
RZECZYPOSPOLITEJ POLSKIEJ

Dolnośląska Okręgowa Rada Izby Architektów RP

## ZAŚWIADCZENIE - ORYGINAŁ

(wypis z listy architektów)

Dolnośląska Okręgowa Rada Izby Architektów RP zaświadcza, że:

**mgr inż. arch. Robert Marek Wójciak**

posiadający kwalifikacje zawodowe do pełnienia samodzielnych funkcji technicznych w budownictwie w specjalności architektonicznej i w zakresie posiadanych uprawnień nr **329/01/DUW**, jest wpisany na listę członków Dolnośląskiej Okręgowej Izby Architektów RP pod numerem: **DS-0812**.

Członek czynny od: 01-02-2002 r.

Data i miejsce wygenerowania zaświadczenia: 07-10-2022 r. Wrocław.

Zaświadczenie jest ważne do dnia: **30-04-2023 r.**

Podpisano elektronicznie w systemie informatycznym Izby Architektów RP przez:  
Anna Kościuk, Przewodnicząca Okręgowej Rady Izby Architektów RP.

Nr weryfikacyjny zaświadczenia:

**DS-0812-ECFB-A495-F8YE-9B4F**

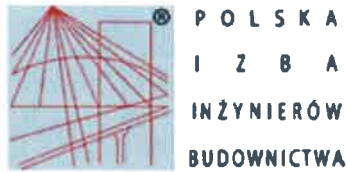
---

Dane zawarte w niniejszym zaświadczeniu można sprawdzić podając nr weryfikacyjny zaświadczenia w publicznym serwisie internetowym Izby Architektów: [www.izbaarchitektow.pl](http://www.izbaarchitektow.pl) lub kontaktując się bezpośrednio z właściwą Okręgową Izbą Architektów RP.

Za zgodność  
z oryginałem  
arch. Łukasz Chruszczewski

PAB Z2 2





Zaświadczenie  
o numerze weryfikacyjnym:  
OPL-Z99-NR1-AAS \*

Pani BARBARA WOJCIECHOWSKA o numerze ewidencyjnym OPL/BO/0544/02  
adres zamieszkania ul. WIERZBOWA nr 16 m. 5, 49-304 BRZEG  
jest członkiem Opolskiej Okręgowej Izby Inżynierów Budownictwa i posiada wymagane  
ubezpieczenie od odpowiedzialności cywilnej.  
Niniejsze zaświadczenie jest ważne od 2023-01-01 do 2023-12-31.

Zaświadczenie zostało wygenerowane elektronicznie i opatrzone bezpiecznym podpisem elektronicznym  
weryfikowanym przy pomocy ważnego kwalifikowanego certyfikatu w dniu 2022-12-12 roku przez:

Dariusz Bajno , Przewodniczący Rady Opolskiej Okręgowej Izby Inżynierów Budownictwa.

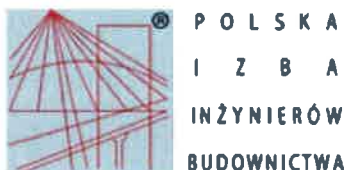
Zgodnie z art. 78<sup>1</sup> K.c.

§ 1. Do zachowania elektronicznej formy czynności prawnej wystarczy złożenie oświadczenia woli w postaci elektronicznej i opatrzenie go  
kwalifikowanym podpisem elektronicznym.  
§ 2. Oświadczenie woli złożone w formie elektronicznej jest równoważne z oświadczeniem woli złożonym w formie pisemnej.

\* Weryfikację poprawności danych w niniejszym zaświadczeniu można sprawdzić za pomocą numeru weryfikacyjnego zaświadczenia na  
stronie Polskiej Izby Inżynierów Budownictwa [www.piib.org.pl](http://www.piib.org.pl) lub kontaktując się z biurem właściwej Okręgowej Izby Inżynierów  
Budownictwa.



Za zgodność  
z oryginałem  
arch. Łukasz Chruszczewski



**Zaświadczenie**  
o numerze weryfikacyjnym:  
OPL-57K-46D-UEA \*

Pani AGATA BRZOZOWICZ o numerze ewidencyjnym OPL/BO/1331/01  
adres zamieszkania ul. WILEŃSKA nr 47, 49-300 BRZEG  
jest członkiem Opolskiej Okręgowej Izby Inżynierów Budownictwa i posiada wymagane  
ubezpieczenie od odpowiedzialności cywilnej.  
Niniejsze zaświadczenie jest ważne od 2023-03-01 do 2023-08-31.

Zaświadczenie zostało wygenerowane elektronicznie i opatrzone bezpiecznym podpisem elektronicznym  
weryfikowanym przy pomocy ważnego kwalifikowanego certyfikatu w dniu 2023-03-08 roku przez:

Dariusz Bajno , Przewodniczący Rady Opolskiej Okręgowej Izby Inżynierów Budownictwa.

Zgodnie z art. 78<sup>1</sup> K.c.

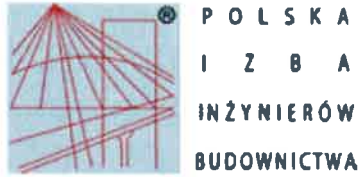
§ 1. Do zachowania elektronicznej formy czynności prawnej wystarczy złożenie oświadczenia woli w postaci elektronicznej i opatrzenie go  
kwalifikowanym podpisem elektronicznym.

§ 2. Oświadczenie woli złożone w formie elektronicznej jest równoważne z oświadczeniem woli złożonym w formie pisemnej.

\* Weryfikację poprawności danych w niniejszym zaświadczeniu można sprawdzić za pomocą numeru weryfikacyjnego zaświadczenia na  
stronie Polskiej Izby Inżynierów Budownictwa [www.piiib.org.pl](http://www.piiib.org.pl) lub kontaktując się z biurem właściwej Okręgowej Izby Inżynierów  
Budownictwa.



Za zgodność  
z oryginałem  
arch. Łukasz Chruszczewski



**Zaświadczenie**  
o numerze weryfikacyjnym:  
DOŚ-WDZ-V9U-XL2 \*

Pan Tomasz Roj o numerze ewidencyjnym DOŚ/IE/0054/11  
adres zamieszkania ul. Lubińska 5/12, 53-623 Wrocław  
jest członkiem Dolnośląskiej Okręgowej Izby Inżynierów Budownictwa i posiada wymagane  
ubezpieczenie od odpowiedzialności cywilnej.  
Niniejsze zaświadczenie jest ważne od 2023-02-01 do 2024-01-31.

Zaświadczenie zostało wygenerowane elektronicznie i opatrzone bezpiecznym podpisem elektronicznym  
weryfikowanym przy pomocy ważnego kwalifikowanego certyfikatu w dniu 2023-01-20 roku przez:

Marek Kalinski, Zastępca Przewodniczącego Rady Dolnośląskiej Okręgowej Izby Inżynierów Budownictwa.

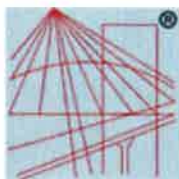
Zgodnie z art. 78<sup>1</sup> K.C.

- § 1. Do zachowania elektronicznej formy czynności prawnej wystarcza złożenie oświadczenia woli w postaci elektronicznej i opatrzenie go kwalifikowanym podpisem elektronicznym.  
§ 2. Oświadczenie woli złożone w formie elektronicznej jest równoważne z oświadczeniem woli złożonym w formie pisemnej.

\* Weryfikację poprawności danych w niniejszym zaświadczeniu można sprawdzić za pomocą numeru weryfikacyjnego zaświadczenia na stronie Polskiej Izby Inżynierów Budownictwa [www.piib.org.pl](http://www.piib.org.pl) lub kontaktując się z biurem właściwej Okręgowej Izby Inżynierów Budownictwa.



Za zgodność  
z oryginałem  
arch. Łukasz Chruszczewski



P O L S K A  
I Z B A  
I N Ż Y N I E R Ó W  
B U D O W N I C T W A

### Zaświadczenie

o numerze weryfikacyjnym:  
DOŚ-MSP-ZA7-XTG \*

Pan Tomasz Marcin Marceluk o numerze ewidencyjnym DOŚ/IE/0298/18  
adres zamieszkania ul. Drukarska 5A/9, 53-311 Wrocław  
jest członkiem Dolnośląskiej Okręgowej Izby Inżynierów Budownictwa i posiada wymagane  
ubezpieczenie od odpowiedzialności cywilnej.  
Niniejsze zaświadczenie jest ważne od 2022-09-01 do 2023-08-31.

Zaświadczenie zostało wygenerowane elektronicznie i opatrzone bezpiecznym podpisem elektronicznym  
weryfikowanym przy pomocy ważnego kwalifikowanego certyfikatu w dniu 2022-08-25 roku przez:

Marek Kalinski, Zastępca Przewodniczącego Rady Dolnośląskiej Okręgowej Izby Inżynierów Budownictwa.

Zgodnie z art. 78<sup>1</sup> K.c.

§ 1. Do zachowania elektronicznej formy czynności prawnej wystarcza złożenie oświadczenia woli w postaci elektronicznej i opatrzenie go kwalifikowanym podpisem elektronicznym.

§ 2. Oświadczenie woli złożone w formie elektronicznej jest równoważne z oświadczeniem woli złożonym w formie pisemnej.

\* Weryfikację poprawności danych w niniejszym zaświadczeniu można sprawdzić za pomocą numeru weryfikacyjnego zaświadczenia na stronie Polskiej Izby Inżynierów Budownictwa [www.piib.org.pl](http://www.piib.org.pl) lub kontaktując się z biurem właściwej Okręgowej Izby Inżynierów Budownictwa.



Za zgodność  
z oryginałem  
arch. Łukasz Chruszczewski

## OŚWIADCZENIE

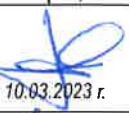


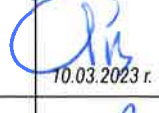


Na podstawie art. 34 ust. 3d pkt 3 oraz art. 34 ust. 3e Ustawy z dnia 7 lipca 1994 r. Prawo budowlane oświadczam, że projekt architektoniczno-budowlany dla zamierzenia budowlanego:

### PRZEBUDOWA I REMONT POMIESZCZENIA PRACOWNI KONSERWATORSKIEJ W ZAMKU PIASTÓW ŚLĄSKICH W BRZEGU

**49-300 BRZEG, DZ. NR 85/1**  
**OBRĘB: CENTRUM**  
**JEDNOSTKA EWIDENCYJNA: BRZEG**

został sporządzony zgodnie z obowiązującymi przepisami i zasadami wiedzy technicznej.

Osoby, o których mowa w art. 20 ust. 1 pkt 1a ustawy Prawo budowlane, biorące udział w opracowaniu projektu:

PROJEKTANCI		
Branża, funkcja	Projektant, nr uprawnień, specjalność	Podpis, data
ARCHITEKTURA: projektant	<b>Łukasz Chruszczewski</b> nr upr. 06/OPOKK/2006 <i>Upr. do pełnienia samodzielnej funkcji technicznej w specjalności architektonicznej bez ograniczeń</i>	 10.03.2023 r.
ARCHITEKTURA: sprawdzający	<b>Robert Wójciak</b> nr upr. 329/01/DUW <i>Upr. do pełnienia samodzielnej funkcji technicznej w specjalności architektonicznej bez ograniczeń</i>	 10.03.2023 r.
KONSTRUKCJA: opracował	<b>Barbara Wojciechowska</b> nr upr. 257/92/Op <i>Upr. do pełnienia samodzielnej funkcji technicznej w specjalności konstrukcyjno - budowlanej bez ograniczeń</i>	 10.03.2023 r.
KONSTRUKCJA: sprawdzający	<b>Agata Brzozowicz</b> nr upr. OPL/BO/1331/01 <i>Upr. do pełnienia samodzielnej funkcji technicznej w specjalności konstrukcyjno - budowlanej bez ograniczeń</i>	 10.03.2023 r.
INSTALACJE ELEKTRYCZNE opracował	<b>Tomasz Roj</b> nr upr. OPL/0632/PWOE/10 <i>Upr. do pełnienia samodzielnej funkcji technicznej w specjalności instalacji w zakresie sieci, instalacji i urządzeń elektrycznych i elektroenergetycznych bez ograniczeń</i>	 10.03.2023 r.
INSTALACJE ELEKTRYCZNE sprawdzający	<b>Tomasz Marceluk</b> nr upr. DOŚ/0191/PWBE/18 <i>Upr. do pełnienia samodzielnej funkcji technicznej w specjalności instalacji w zakresie sieci, instalacji i urządzeń elektrycznych i elektroenergetycznych bez ograniczeń</i>	 10.03.2023 r.

Za zgodność  
z oryginałem  
arch. Łukasz Chruszczewski

<b>STRONA TYTUŁOWA ZAŁĄCZNIKÓW</b>	
<b>PROJEKTU ARCHITEKTONICZNO - BUDOWLANEGO</b>	
<b>Nazwa zamierzenia budowlanego</b>	<b>PRZEBUDOWA I REMONT POMIESZCZENIA PRACOWNI KONSERWATORSKIEJ W ZAMKU PIASTÓW ŚLĄSKICH W BRZEGU</b>
<b>Adres inwestycji</b>	<b>49-300 BRZEG, PLAC ZAMKOWY 1, DZ. NR 85/1</b>
<b>Identyfikator działki ewidencyjnej:</b>	<b>49-300 BRZEG, DZ. NR 85/1 OBRĘB: CENTRUM JEDNOSTKA EWIDENCYJNA: BRZEG</b>
<b>Kategoria obiektu budowlanego:</b>	<b>KATEGORIA IX - BUDYNKI KULTURY, NAUKI I OŚWIATY</b>
<b>Inwestor:</b>	<b>MUZEUM PIASTÓW ŚLĄSKICH PLAC ZAMKOWY 1, 49-300 BRZEG</b>
<b>Jednostka projektowa:</b>	<b>ŁUKASZ CHRUSZCZEWSKI PRACOWNIA PROJEKTOWA 49-300 Brzeg ul. Reja 23 LU1, T:501 32 52 19</b>

## SPIS ZAŁĄCZNIKÓW PROJEKTU BUDOWLANEGO

	Nr strony
<b>SPIS ZAŁĄCZNIKÓW</b>	
1. Informacja dotycząca bezpieczeństwa i ochrony zdrowia	PZ Z1 1-3
2. Pozwolenie nr 452/N/2023, Wojewódzki Urząd Ochrony Zabytków w Opolu	PZ Z2 1-4

## INFORMACJA DOTYCZĄCA BEZPIECZEŃSTWA I OCHRONY ZDROWIA

<b>Nazwa zamierzenia budowlanego</b>	<b>PRZEBUDOWA I REMONT POMIESZCZENIA PRACOWNI KONSERWATORSKIEJ W ZAMKU PIASTÓW ŚLĄSKICH W BRZEGU</b>
<b>Adres inwestycji</b>	<b>49-300 BRZEG, PLAC ZAMKOWY 1, DZ. NR 85/1</b>
<b>Identyfikator działki ewidencyjnej:</b>	<b>49-300 BRZEG, DZ. NR 85/1 OBRĘB: CENTRUM JEDNOSTKA EWIDENCYJNA: BRZEG</b>
<b>Kategoria obiektu budowlanego:</b>	<b>KATEGORIA IX - BUDYNKI KULTURY, NAUKI I OŚWIATY</b>
<b>Inwestor:</b>	<b>MUZEUM PIASTÓW ŚLĄSKICH PLAC ZAMKOWY 1, 49-300 BRZEG</b>
<b>Jednostka projektowa:</b>	<b>ŁUKASZ CHRUSZCZEWSKI PRACOWNIA PROJEKTOWA 49-300 Brzeg ul. Reja 23 LU1, T:501 32 52 19</b>

Zgodnie z rozporządzeniem Ministra Infrastruktury z dnia 23 czerwca 2003 roku w sprawie informacji dotyczącej bezpieczeństwa i ochrony zdrowia oraz planu bezpieczeństwa i ochrony zdrowia /Dz. U. 2003 Nr 120 poz. 1126/ ww. inwestycja wymaga sporządzenia planu BIOZ.

### 1. Zakres robót dla całego zamierzenia budowlanego.

- 1.1. podziału pomieszczenia na biuro i pomieszczenie porządkowe.  
Istniejące pomieszczenie o pow. 43,31m<sup>2</sup> zostanie podzielone na dwa mniejsze (biuro o pow. 21,96m<sup>2</sup> i pom. gospodarcze 20,41m<sup>2</sup>)
- 1.2. wykonanie nowego otworu drzwiowego we współczesnej ścianie o wymiarach 90/200m,
- 1.3. wymiana posadzki z płytek PCV na wykładzinę PCV,
- 1.4. malowanie ścian i sufitów oraz wewnętrznych krat,
- 1.5. remont istniejącej instalacji elektrycznej oraz wykonanie nowej instalacji elektrycznej i teletechnicznej w projektowanych pomieszczeniach
- 1.6. wymiana drzwi na galerię,

### 2. Wykaz istniejących obiektów budowlanych.

Działka nr 85/1 jest zabudowana budynkiem użyteczności publicznej - budynku Zamku Piastów Śląskich w Brzegu stanowiącego siedzibę Muzeum Piastów Śląskich. Budynek Zamku Piastów Śląskich w Brzegu podlega ścisłej ochronie konserwatorskiej, został wpisany do rejestru zabytków nieruchomości województwa opolskiego w dniu 15.11.1958 r. pod nr 514/58 .



### **3. Informacje dotyczące przewidywanych zagrożeń występujących podczas realizacji robót budowlanych, określających skalę i rodzaj zagrożeń oraz miejsce i czas ich wystąpienia.**

Występowanie robót budowlanych, których charakter, organizacja lub miejsce prowadzenia stwarza szczególnie wysokie ryzyko powstania zagrożenia bezpieczeństwa i zdrowia ludzi, a w szczególności przysypania ziemią lub upadku z wysokości:

- roboty, przy których wykonywaniu występuje ryzyko upadku z wysokości ponad 4,86 m,
- prace rozbiórkowe związane z osadzeniem drzwi
- wstawienie belek stalowych
- Należy prowadzić instruktaż pracowników przed przystąpieniem do realizacji robót szczególnie niebezpiecznych.

Należy wskazać środki techniczne i organizacyjne, zapobiegające niebezpieczeństwom wynikającym z wykonywania robót budowlanych w strefach szczególnego zagrożenia zdrowia lub w ich sąsiedztwie, w tym zapewniające bezpieczną i sprawną komunikację, umożliwiającą szybką ewakuację na wypadek pożaru, awarii i innych zagrożeń.

Na kierowniku Budowy ciąży obowiązek przygotowania planu BIOZ.

### **4. Sposób prowadzenia instruktażu pracowników przed przystąpieniem do realizacji robót szczególnie niebezpiecznych**

Wyznaczonych pracowników do wykonywania prac na budowie a w szczególności na wysokości 5 m należy zapoznać z rodzajem , zakresem robót , technologią wykonywania a szczególnie robot niebezpiecznych obarczonych ryzykiem upadku z wysokości.

Kierownik budowy/ robót/ winien opracować harmonogram robót w zakresie rodzajów wykonywanych robót ze szczególnym uwzględnieniem prac obarczonych ryzykiem upadku z wysokości.

Omówić z wyznaczonymi pracownikami sposób wykonywania robót.

Zapoznać pracowników z przepisami BHP jakie należy przestrzegać podczas wykonywania robót szczególnie niebezpiecznych.

Wyznaczyć osobę odpowiedzialną do kierowania zespołem lub brygadą pracowników do prac zagrażających możliwością upadku z wysokości.

Instruktaż pracowników

Przed przystąpieniem do wykonywania robót szczególnie niebezpiecznych należy przeprowadzić;

- szkolenie pracowników w zakresie BHP
- sposób i zasady postępowania w przypadku wystąpienia zagrożenia
- ustalić odpowiednich pracowników do nadzoru nad pracami szczególnie niebezpiecznymi

Należy prowadzić instruktaż pracowników przed przystąpieniem do realizacji robót szczególnie niebezpiecznych.

- Środki techniczne i organizacyjne zapobiegające niebezpieczeństwom.

- Teren zaplecza budowy budynku wydzielić ogrodzeniem z pozostałej przestrzeni działki przed rozpoczęciem robót.
- Na kondygnacji wydzielić strefę budowy z zakazem wstępu osób postronnych.
- Wyznaczyć strefy komunikacji placu budowy w sposób uniemożliwiający wtargnięcie osób postronnych oraz w taki sposób aby drogi transportu materiałów na budowę nie krzyżowały się z drogami pracowników
- Następnie przystąpić do wyznaczenia strefy niebezpiecznej.
- Wyznaczyć i oznakować drogi, przejścia dla pieszych po terenie budowy
- Zapewnić zatrudnionym pracownikom pomieszczenia socjalne, oświetlone energią elektryczną, ogrzewane z ciepłą i zimną wodą.
- Wydzielić place składowania materiałów i wyrobów budowlanych.
- Teren budowy zabezpieczyć przed dostępem osób postronnych.
- Wykonanie urządzeń instalacji energetycznych na budowie sprawdzić przed zagrożeniem porażenia zatrudnionych pracowników.
- Materiały budowlane składować na placu budowy w ilościach niezbędnych do wbudowania w krótkim okresie czasu lecz nie mniejszych niż odległości 0,75 m od ogrodzenia i 5,0 m od stanowisk pracy.

Zaopatrzyć pracowników w odzież roboczą ochronną, rękawice, kaski, pasy liny, buty okulary.

Podczas wykonywania robót budowlanych stwarzających ryzyko upadku z wysokości należy stanowiska pracy.

Do prac na wysokościach należy zastosować odpowiednie środki techniczne rusztowania z pomostami, drabinami i siatką ochronną.

Do transportu pionowego materiałów używać bezpiecznych dźwigów, wyciągarek.

Roboty na wysokości należy przerwać na czas opadów deszczu lub śniegu oraz obniżonych temperatur poniżej  $-5^{\circ}$  i silnych wiatrów powyżej 10m/sek.

Bezpośredni nadzór nad bezpieczeństwem i higieną pracy w miejscach powodujących zagrożenie sprawuje kierownik budowy.

Na widocznym miejscu w pomieszczeniu kierownika budowy umieścić sprzęt gaśniczy, apteczkę pierwszej pomocy z podręcznymi środkami opatrunkowymi i medycznymi.

Dojazd i dostęp do terenu budowy dogodny zapewnia szybką ewakuację i dojazd dla samochodów służb technicznych w przypadku zagrożenia i wybuchu pożarem.

Kierownik budowy zobowiązany jest do opracowania planu BIOZ z uwagi na występowanie zagrożenia upadku z wysokości w myśl Rozporządzenia Ministra Infrastruktury z 23 czerwca 2003 r. i Ochrony Zdrowia Dz.U.Nr 120 poz.1126 w sprawie informacji dotyczącej bezpieczeństwa i ochrony zdrowia oraz planu bezpieczeństwa i ochrony zdrowia

§ 6 oraz szczegółowego zakresu robót budowlanych o których mowa w art.21 a ust.2 Ustawy Prawo Budowlane z 7 lipca 1994 r

Opracowanie:  
arch. Łukasz Chruszczewski



Opolski  
Wojewódzki  
Konservator  
Zabytków

Wojewódzki Urząd Ochrony Zabytków w Opolu  
ul. Piastowska 14, 45-082 Opole  
tel. 77 45 24 433, e-mail: biuro@wuzopole.pl  
www.wuzopole.pl

Opole, dnia 29.05.2023 r.

ZN.5142.166.2023.ISH

### Pozwolenie nr 452/N/2023

Na podstawie art. 36 ust. 1 pkt. 1, ust. 5, art. 37 c, art. 6 ust. 1 pkt 1 litera c, art. 7 pkt 1, art. 89 pkt 2 i art. 91 ust. 4 pkt 4 (t. j. Dz. U. z 2021 r. poz. 710 ze zm.), Rozporządzenia Ministra Kultury i Dziedzictwa Narodowego z dnia 2 sierpnia 2018 r. w sprawie prowadzenia prac konserwatorskich, prac restauratorskich i badań konserwatorskich przy zabytku wpisanym do rejestru zabytków albo na Listę Skarbów Dziedzictwa oraz robót budowlanych, badań architektonicznych i innych działań przy zabytku wpisanym do rejestru zabytków, a także badań archeologicznych i poszukiwań zabytków (Dz. U. z 2021 r., poz. 81) oraz art. 104 ustawy z dnia 14 czerwca 1960 r. – Kodeks postępowania administracyjnego (t. j. Dz. U. z 2021 r. poz. 735 ze zm.),

po rozpatrzeniu wniosku złożonego w dniu 11.04.2023 r. przez Muzeum Piastów Śląskich w Brzegu, Plac Zamkowy 1, 49-300 Brzeg, w imieniu którego występuje Łukasz Chruszczewski, o udzielenie pozwolenia na prowadzenie robót budowlanych w Zamku Piastów Śląskich w Brzegu, wpisanym do rejestru zabytków województwa opolskiego decyzją nr 514/58 z dnia 15.11.1958 r.,

#### Opolski Wojewódzki Konservator Zabytków pozwala

na prowadzenie robót budowlanych w pomieszczeniu pracowni konserwatorskiej Zamku Piastów Śląskich w Brzegu znajdującej się na drugim piętrze, w zakresie:

1. podziału pomieszczenia na biuro i pomieszczenie porządkowe,
2. wykonanie nowego otworu drzwiowego we współczesnej ścianie działowej,
3. wymiana posadzki z płytek PCV na wykładzinę PCV,
4. malowanie ścian i sufitów oraz wewnętrznych krat,
5. remont i wykonanie nowej instalacji elektrycznej oraz oświetlenia awaryjnego i ewakuacyjnego,
6. wymiana drzwi na galerię,

wg załączonego projektu budowlanego autorstwa mgr inż. arch. Łukasza Chruszczewskiego pn. „Przebudowa i remont pomieszczenia pracowni konserwatorskiej w Zamku Piastów Śląskich w Brzegu” z 10.03.2023 r., uzgodnionego pod nr ZN.5142.166.2023.ISH.

#### Warunki konserwatorskie:

- 1) Nakłada się obowiązek kierowania robotami budowlanymi lub sprawowania nadzoru inwestorskiego przez osoby spełniające wymagania, o których mowa w art. 37 c ustawy o ochronie zabytków i opiece nad zabytkami.
- 2) Nakłada się obowiązek przekazania wojewódzkiemu konserwatorowi zabytków imienia, nazwiska, adresu oraz dokumentów potwierdzających kwalifikacje, o których mowa w art. 37 c

Klauzula informacyjna dotycząca zasad przetwarzania danych osobowych dostępna jest na stronie <http://wuzopole.pl> oraz w siedzibie Urzędu.

ustawy o ochronie zabytków, a także oświadczenia ww. osób o przejściu obowiązku kierowania pracami konserwatorskimi, robotami budowlanymi lub sprawowania nadzoru inwestorskiego, nie później niż w terminie 14 dni przed dniem rozpoczęcia prac.

- 3) W przypadku zmiany kierownika, robót budowlanych lub osoby sprawującej nadzór inwestorski w toku prac, przekazania wojewódzkiemu konserwatorowi zabytków, nie później niż w terminie 14 dni przed dokonaniem zmiany, imienia, nazwiska, adresu oraz dokumentów potwierdzających kwalifikacje ww. osób.
- 4) Należy zawiadomić wojewódzkiego konserwatora zabytków o terminie podjęcia określonych czynności związanych z wydanym pozwoleniem, przynajmniej 3 dni przed rozpoczęciem tych czynności.
- 5) Należy niezwłocznie zawiadomić wojewódzkiego konserwatora zabytków o zagrożeniach lub nowych okolicznościach ujawnionych w trakcie prowadzenia robót budowlanych.

**Niniejsze pozwolenie posiada termin ważności do 30 września 2023 r.**

Postępowanie w sprawie wydanego pozwolenia może zostać wznowione, a następnie pozwolenie może zostać cofnięte lub zmienione na podstawie art. 47 ustawy z dnia 23 lipca 2003 r. o ochronie zabytków i opiece nad zabytkami.

**Uzasadnienie:**

W dniu 11.05.2023 r. do Wojewódzkiego Urzędu Ochrony Zabytków w Opolu wpłynął wniosek Muzeum Piastów Śląskich w Brzegu, Plac Zamkowy 1, 49-300 Brzeg wraz z dokumentacją projektową, w sprawie wydania pozwolenia na prowadzenie robót budowlanych w pomieszczeniu pracowni konserwatorskiej Zamku Piastów Śląskich w Brzegu w powyższym zakresie. Wniosek został uzupełniony w dniu 09.05.2023 r. o doszczegółowienie zakresu prac.

Zamek Piastów Śląskich w Brzegu wpisany został do rejestru zabytków województwa opolskiego decyzją nr 514/58 z dnia 15.11.1958 r. Rozporządzeniem Prezydenta Rzeczypospolitej Polskiej z dnia 10 grudnia 2018 roku uznany został również za pomnik historii.

Podstawę rozstrzygnięcia stanowi art. 36 ust. 1 pkt 1 zgodnie z którym pozwolenia wojewódzkiego konserwatora zabytków wymaga prowadzenie prac konserwatorskich, restauratorskich lub robót budowlanych przy zabytku wpisanym do rejestru. W myśl art. 4 pkt 1 i 2 ww. ustawy ochrona zabytków polega, w szczególności, na podejmowaniu przez organy administracji publicznej działań mających na celu zapewnienie warunków prawnych umożliwiających trwałe zachowanie zabytków oraz ich zagospodarowanie i utrzymanie oraz zapobieganie zagrożeniom mogącym spowodować uszczerbek dla wartości zabytków.

Inwestycja prowadzona będzie w pomieszczeniu pracowni konserwatorskiej zlokalizowanej na drugim piętrze budynku bramnego Muzeum Piastów Śląskich w Brzegu. Prace prowadzone będą w znacznej mierze w obrębie współczesnych ścian działowych. Inwestycja ma na celu poprawę funkcjonalności i estetyki pomieszczenia oraz poprawę bezpieczeństwa w tej części obiektu. Uwzględniając powyższe Opolski Wojewódzki Konserwator Zabytków stwierdza, że planowana inwestycja może zostać zrealizowana.

Od decyzji niniejszej przysługuje stronom odwołanie do Ministra Kultury i Dziedzictwa Narodowego, za moim pośrednictwem, w terminie 14 dni od daty jej doręczenia (art. 127 § 1 i 2 oraz art. 129 § 1 i 2 k.p.a.). W trakcie biegu terminu do wniesienia odwołania strona może zrzec się prawa do wniesienia odwołania wobec organu administracji publicznej, który wydał

decyzję. Z dniem doręczenia organowi administracji publicznej oświadczenia o zrzeczeniu się prawa do wniesienia odwołania przez ostatnią ze stron postępowania, decyzja staje się ostateczna i prawomocna (art.127a § 1 i 2 k.p.a.).



**Pouczenie:**

Inwestor i wykonawca zobowiązani są do przestrzegania zasad i warunków prowadzenia prac (robót, badań lub innych działań), wynikających z ustawy o ochronie zabytków i opiece nad zabytkami oraz z cytowanego wyżej rozporządzenia, w szczególności:

1) Uzyskanie pozwolenia Wojewódzkiego Konserwatora Zabytków na podjęcie robót budowlanych przy zabytku wpisanym do rejestru nie zwalnia z obowiązku uzyskania pozwolenia na budowę albo zgłoszenia, w przypadkach określonych przepisami Prawa budowlanego.

2) OWKZ wstrzymuje wykonywane bez jego pozwolenia lub w sposób odbiegający od zakresu i warunków określonych w pozwoleniu prace przy zabytku wpisanym do rejestru lub w jego otoczeniu, a następnie wydaje decyzję:

a) nakazującą przywrócenie zabytku do poprzedniego stanu lub uporządkowanie terenu, z określeniem terminu wykonania tych czynności, albo;

b) zobowiązującą do uzyskania pozwolenia OWKZ na prowadzenie wstrzymanych prac przy zabytku, albo ;

c) nakładającą obowiązek podjęcia określonych czynności w celu doprowadzenia wykonywanych prac przy zabytku do zgodności z zakresem i warunkami określonymi w pozwoleniu, wskazując termin ich wykonania.

Po wykonaniu obowiązku, o którym mowa pod lit. c), OWKZ wydaje pozwolenie na wznowienie wstrzymanych prac (robót, badań lub innych działań) przy zabytku.

3) W przypadku, gdy bez wymaganego pozwolenia wojewódzkiego konserwatora zabytków lub w sposób odbiegający od zakresu i warunków określonych w pozwoleniu wykonano przy zabytku wpisanym do rejestru prace (roboty, badania lub inne działania), OWKZ wydaje decyzję:

a) nakazującą przywrócenie zabytku do poprzedniego stanu lub uporządkowanie terenu, określając termin wykonania tych czynności, albo;

b) zobowiązującą do doprowadzenia zabytku do jak najlepszego stanu we wskazany sposób, w określonym terminie.

4) Osoba, która dopuściła się naruszenia przepisów o zabytkach lub naruszyła zakres i warunki określone w pozwoleniu, jest obowiązana na swój koszt wykonać czynności nakazane w decyzji, o której mowa w punkcie 2) lit. a) i c) oraz w punkcie 3).

5) Wykonawca zobowiązany jest prowadzić dziennik budowy (w myśl przepisów Prawa budowlanego).

6) Wykonawca jest zobowiązany niezwłocznie zawiadomić OWKZ o wszelkich zagrożeniach lub nowych okolicznościach ujawnionych w toku prac konserwatorskich przy zabytku, które mogą mieć wpływ na stan zachowania zabytku. W takich przypadkach WKZ jest zobowiązany wydać wykonawcy odpowiednie zalecenia w terminie nie późniejszym niż 7 dni od dnia przyjęcia zawiadomienia, może również wydane pozwolenie zmienić lub je cofnąć.

7) Osoba, która bez pozwolenia albo wbrew warunkom pozwolenia prowadzi prace konserwatorskie, restauratorskie, roboty budowlane, badania konserwatorskie lub architektoniczne przy zabytku wpisanym do rejestru lub roboty budowlane w jego otoczeniu, podlega karze pieniężnej w wysokości od 500 do 500 000 złotych (art. 107 d, ust. 1, 2, 5 ustawy).

Otrzymują (za zwrotnym potwierdzeniem odbioru):

1. Muzeum Piastów Śląskich, Plac Zamkowy 1, 49-300 Brzeg, na ręce pełnomocnika:  
Łukasz Chruszczewski  
ul. Reja 23 LU1  
49-300 Brzeg

Do wiadomości:

2. Starostwo Powiatowe w Brzegu (Wydział Budownictwa)  
ul. Wyszyńskiego 23  
49-300 Brzeg
3. [monitoring@nid.pl](mailto:monitoring@nid.pl)
4. [monitoringzabytkow@mkidn.gov.pl](mailto:monitoringzabytkow@mkidn.gov.pl)

Aa ISH